

6'eres rolle i opbygningsspillet

-

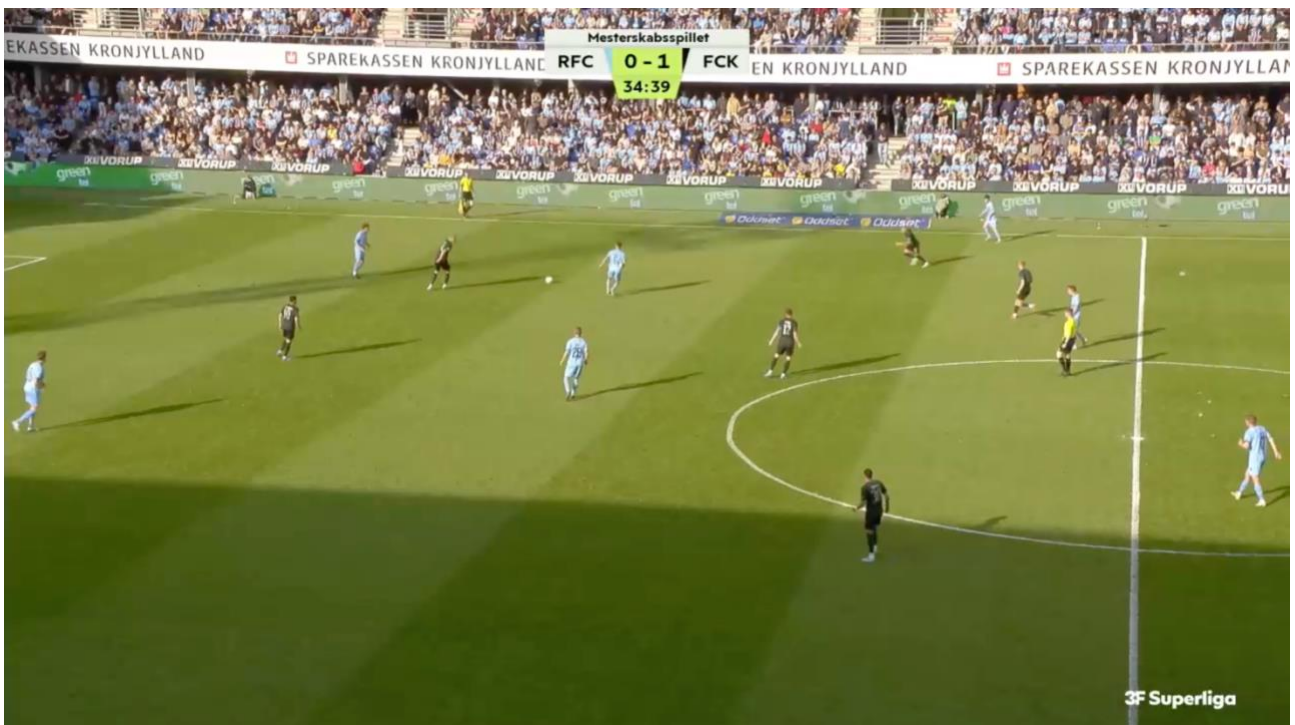
Analyse af RFC, FCK og FCM mesterskabsspillet sæson 2024/25

Forfatter: Janus Drachmann

TU: Peter Sørensen

2025

UEFA A-LICENS



Indholdsfortegnelse

Resumé	3
Indledning	4
Opgavens fokus	5
Problemformulering og hypoteser	6
Metodevalg og afgrænsninger	6
Analyse og vurderinger	9
Kvalitative indsigter fra trænerne	9
Sammenhæng mellem spillermateriale og filosofi	9
Essensen af trænerens udsagn.....	9
Risikominimering og defensiv konsekvens	10
Kvantitativ analyse - Line breaking passes.....	12
Effektivitet – LBP som vej til afslutninger	14
Kvantitative tendenser i kontekst	14
Presbilleder og strukturer.....	15
Opsummering på kvantitative fund	15
Sammenfatning af kvalitative og kvantitative observationer	16
Randers FC – fleksibel og vertikal dominans	16
F.C. København – kontrol, struktur og risikostyring	16
FC Midtjylland – vertikalitet og tempo frem for struktur.....	17
Samlende opsummering.....	17
Diskussion, perspektivering og begrænsninger	18
Litteraturliste	22
Bilag	23

Resumé

Denne A-opgave præsenterer en analyse af 6'erenes offensive rolle på udvalgte danske tophold i den danske Superliga i sæsonen 2024/25 (medaljeslutspillet). Opgaven illustrerer blandt andet:

Forskellige taktiske roller for 6'eren - at 6'eren har varierede funktioner afhængigt af klubben. Fra en offensiv, vertikal og risikobetonet tilgang, hvor 6'eren ofte søger at skabe overtal og bryde modstanderens preslinjer gennem line-breaking passes til en mere passiv og støtteorienteret 6'er, der ofte fungerer som en aflastningsspiller bag preslinjen og med fokus på tempo og vertikalitet.

Forskellige opbygningsprincipper – at opbygningsspillet kan kendetegnes ved en fleksibel og vertikalt dominerende struktur, hvor 6'eren oftest falder ned mellem stopperne og skaber overtal, ved et fokus på kontrol af rum og beslutningsprocesser i opbygningsfasen – eller ved en prioritering af tempo og direkte spil, hvilket betyder, at 6'eren sjældent vil få bolden men fungerer som en aktiv støtte, der kan skabe dynamik.

Vigtige spillertyper og egenskaber – at en boldsikker 6'er er afgørende for succes i opbygningsspillet, men effekten afhænger af klubbens taktiske fokus. En 6'er skal enten kunne læse pres og skabe overtal, mens sikre ro og kontrol eller understøtte tempo.

Brug af data og analyseteknikker – der kan eksistere et uudnyttet potentiale i at anvende trackingdata for at analysere 6'erenes bevægelsesmønstre, scanning og beslutningsevne, hvilket kan hjælpe med at forstå, hvornår og hvordan overtal opstår, og hvordan 6'ernes rolle kan udvikles yderligere i fremtiden fodbold.

Analyse af fodbolddata skal vurderes varsomt – at en kombination af forskellige datatyper kan give et holistisk billede af en udvalgt sammenhæng, men at konklusionerne ikke nødvendigvis kan overføres til alle.

Indledning

I moderne topfodbold er kravene til den centrale midtbanespiller – 6'eren – højere og mere varierede end nogensinde før. Tidligere blev positionen betragtet som en rent defensiv rolle, hvor hovedopgaven bestod i at beskytte forsvaret, bryde spillet og skabe balance i restforsvaret. I dag har udviklingen i spillets taktiske dimensioner betydet, at 6'eren i stigende grad er blevet et omdrejningspunkt i et holds opbygningsspil. Denne transformation ses både internationalt og nationalt, hvor flere hold oftere integrerer 6'eren som et centralt element i spillets første faser.

Ifølge Pep Guardiolas principper for positionsspil (Perarnau, 2014) handler opbygningsspillet om at skabe strukturer, hvor 6'eren konstant tilbyder sig bag eller mellem modstanderens preslinjer. Spilleren skal være boldsikker, have en høj grad af orienteringsbevidsthed og være i stand til at vende spillet fremad. Dermed kan muliggøres, at 6'eren kan skabe såvel numerisk og positionelt overtal. Dette forøger muligheden for at kunne spille sig forbi modstanderholdets første pres og etablere kontrol i angrebsopbygningen.

Roberto De Zerbi har videreudviklet denne tilgang og tillagt 6'eren en endnu mere aktiv rolle i modtrækket imod modstanderens pres (Terzis, 2023). I hans spillestil fungerer 6'eren som en bevidst *trigger* i opbygningsfasen – dvs. en spiller, der tiltrækker modstanderens pres for derved at åbne rum andre steder på banen. Rollen kan derfor anses ikke kun som balancerende, men også som strategisk provokerende ved at fremtvinge pres og skabe muligheder for at udnytte overtal i opspillets næste fase. Fælles for både Guardiola og De Zerbi er forståelsen af, at en boldsikker og taktisk intelligent 6'er er afgørende for at fastholde boldbesiddelse og kontrollere kampens rytme.

I dansk fodbold kan lignende tendenser ses - dog med forskellig vægtning afhængigt af klubbernes spillefilosofi, ressourcer og spillermateriale. For nogle hold fungerer 6'eren som en primær spilfordeler, der aktivt deltager i den lave opbygning og fungerer som første linjebryder. For andre hold er rollen mere afbalanceret, hvor spilleren i højere grad sikrer strukturel stabilitet og fungerer som forbindelsesled frem for at være en katalysator for gennembrud.

Opgavens fokus

Denne opgave udgør komparativ analyse af tre danske klubber fra mesterskabsspillet i sæsonen 2024/25: Randers FC, F.C. København og FC Midtjylland. Valget af disse klubber er baseret på deres fælles anvendelse af en bagkæde med to stoppere, hvilket gør det muligt at sammenligne på et strukturelt rimeligt ensartet grundlag. Samtidig repræsenterer klubberne tre forskellige tilgange til opbygningsspillet og brugen af 6'eren i spillets forskellige faser:

- **Randers FC (RFC)** arbejder med en mere fleksibel model, hvor 6'eren ofte falder ned som ekstra spiller i opbygningen for at skabe numerisk overtal. Det sker f.eks. ved at placere sig på siden af stopperne og indgå i 3v2 eller 2+2-strukturer alt afhængigt af modstanderens pres med en eller to angribere.
- **F.C. København (FCK)** anvender oftest to 6'ere. Disse begge deltager aktivt i opbygningen og søger at spille gennem banens centrale rum. Denne tilgang stiller store krav til boldsikkerhed, spilintelligens og evnen til at modtage bolde under pres.
- **FC Midtjylland (FCM)** benytter en mere konservativ strategi, hvor 6'eren sjældent er direkte involveret i den lave opbygning. Her fungerer rollen primært som balancespiller, der sikrer struktur og forbereder holdet på mulige 2. bolde og omstillinger.

Fokus for analysen er banen Zone 2, – dvs. den midterste tredjedel af banen – hvor beslutningstagning, spilintelligens og teknisk kvalitet er afgørende for at kunne spille sig ud af modstanderens første pres. Zone 2 er valgt, da det er her, 6'eren typisk har størst indflydelse på spillets rytme og progression, og hvor evnen til at skabe og udnytte overtal kan være forskellen mellem en kontrolleret opbygning og et risikofyldt boldtab.

Analysen søger at belyse, hvordan 6'eren kan bidrage til at skabe og udnytte numerisk overtal, hvordan de tre klubber på forskellig vis tilpasser sig modstanderens pres med en eller to angribere, samt hvilken betydning det har, om opbygningen organiseres i et.

Formålet med opgaven er således ikke blot at beskrive 6'erens rolle i de tre klubber, men at analysere og vurdere, hvordan forskellige taktiske valg påvirker opbygningsspillet, og hvilke løsninger der kan bidrage til en optimering af positionens anvendelse i moderne fodbold.

Problemformulering og hypoteser

Hovedspørgsmål:

Hvad er 6'erenes rolle i opbygningsspillet, og hvilke forskelle eksisterer mellem 3 udvalgte topklubber i Danmark i sæsonen 2024/25?

Underspørgsmål:

- A. Hvad er 6'erenes rolle ift. modstanderens pres med henholdsvis 1 eller 2 angribere?
- B. Hvordan bidrager 6'éren ift. at udnytte og skabe numerisk overtal bedst muligt?

Hypoteser:

- A. Minimere risiko i lav opbygning ved numerisk overtal
- B. En boldsikker 6'er øger holdets evne til at lykkes med opbygningsspillet
- C. Optimering af afslutninger ved numerisk overtal i opbygningsspillet
- D. Lykkes man oftere med numerisk overtal i opbygningsspillet

Metodevalg og afgrænsninger

Til besvarelsen anvendes en kvalitativ, komparativ metode med fokus på videoanalyse og taktisk observation og besvarelser af rundsendte spørgeskemaer. Dertil en kvantitativ del, der inkluderer data fra holdenes officielle ligakampe. Undersøgelsen bygger dermed på to datatyper:

- **Kvalitative data** fra spørgeskemabesvarelser og interviews.
- **Kvantitative data** i form af line-breaking passes (LBP) og defensive output (mål imod og omstillinger).

Kombination muliggør en triangulering, hvor både de taktiske intentioner og det målbare output belyses med udvalgte parametre. De kvalitative data er indhentet gennem spørgeskemaer og interviews, som er sendt og besvaret af trænere i FCK, FCM og RFC (**Bilag 1**). De kvantitative data i form af LBP og Defensive output er hentet fra Optastats, Wyscout og Snowflake.

Analysen tager udgangspunkt i kampe fra mesterskabsspillet sæsonen 2024/25 og har til formål at identificere mønstre og forskelle i, hvordan de tre udvalgte klubber – RFC, FCK og FCM – hver især anvender deres 6'er i opbygningsspillet. Inkluderet bliver både statiske og dynamiske sekvenser, hvor 6'erenes positionering, boldomgang, relationelle spil og evne til at skabe eller udnytte overtal vurderes. Fokus er særligt 6'erenes evne til at bryde linjer og dennes rolle restforvar (som balancespiller). Som teoretisk ramme benyttes begreber fra spillets faser og principper, herunder opbygningsspil, overtalssituationer og positionelt spil. Disse begreber kobles med praktiske eksempler for at skabe en analytisk helhed.

Analysefokus:

Opgaven fokuserer udelukkende på Fase 2 af opbygningsspillet (hvor bolden er bragt under kontrol, og holdet søger progression fremad).

Taktisk relevans:

- 6'eren har størst betydning i Zone 2, hvor rollen bl.a. omfatter at vende spillet, skabe gennembrudspasninger (line-breaking passes) og kontrollere spillets rytme.

Strukturel afgrænsning:

- Analysen undersøger ikke 6'erens beslutninger og positionering i defensive eller afsluttende faser.
- Kun hold med bagkæde bestående af to stoppere er inkluderet i analysen (sådan er Brøndby IF og AGF fravalgt, da deres treback-struktur medfører andre opbygningsmønstre og løsninger. Ligeledes er F.C Nordsjælland fravalgt grundet ofte skiftende forsvarsformationer og dermed et begrænset antal mulige kampobservationer og et forringet analysegrundlag.

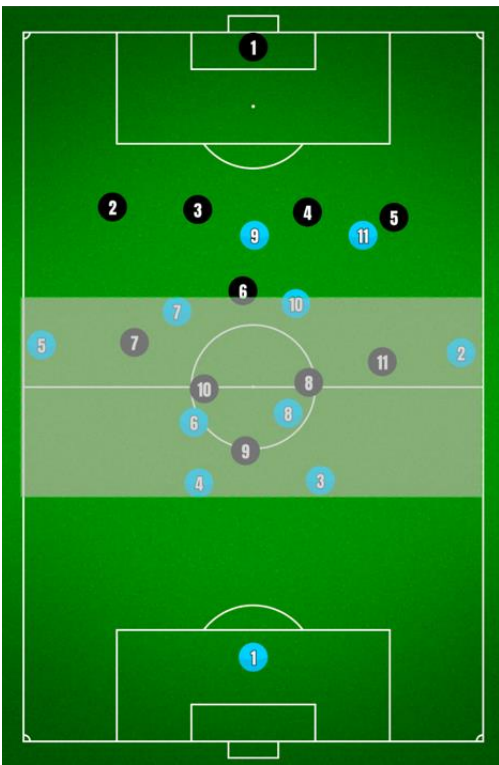
Udvælgelseskriterier for spillere:

- De analyserede 6'ere fra Randers FC, F.C. København og FC Midtjylland skal have spillet minimum 300 minutter i mesterskabsspillet.
- Dette krav skal sikre, at analysen baseres på stabile spil- og positionsmønstre frem for enkeltstående kampobservationer.

Formål med afgrænsningen:

- At skabe strukturel ensartethed og sammenlignelighed mellem de analyserede klubber, hvor 6'erens rolle i den centrale fase af spillets opbygning isoleres.

Figur 1 (2+2) – (4v3)



Figur 2 (3+2) - (5v4)



Analyse og vurderinger

Kvalitative indsigter fra trænerne

De indsamlede besvarelser af spørgeskemaer fra trænere i de udvalgte klubber (Bilag 1) skaber et kvalitativt nuanceret billede af de taktiske overvejelser for anvendelsen af 6'eren. Randers' trænere fremhæver evnen til at "læse presset" og skabe kontinuerlige overtalsrelationer som centrale for 6'erens rolle. Dette harmonerer med de kvantitative data, der viser høj volumen og effektivitet af LBP (se herunder). Hos FCK beskrives 6'eren primært som et stabiliserende element, hvor boldsikkerhed og positionering vægtes højere end risikovillige gennembrud. Dette stemmer overens med deres moderate andel af LBP, men høje kontrol over kampens tempo. I FCM understreges betydningen af boldtempo og risikovillighed, mens 6'erens rolle beskrives som spilbar bag pres uden at være definerende for første fase.

Sammenhæng mellem spillermateriale og filosofi

En væsentlig pointe, der kan udledes, er, at klubbernes brug af 6'eren ikke alene afspejler taktiske valg, men også tilgængeligt spillermateriale. RFC's model forudsætter teknisk stærke og visionære 6'ere, der kan variere spillets retning og bryde linjer. FCK vægter boldsikkerhed og disciplin, hvilket giver en mere kontrolleret profil. FCM kræver en 6'er, der hurtigt kan frigøre bolden og understøtte tempoet, men uden nødvendigvis at være primær katalysator.

Essensen af trænerens udsagn

- **Randers FC:** Fremhæver 6'erens evne til at "læse presset" og kontinuerligt skabe overtal.
- **F.C. København:** Lægger vægt på boldsikkerhed og tempo-kontrol frem for risikofyldte gennembrud.
- **FC Midtjylland:** Fremhæver tempo og vertikalitet – direkte spil prioriteres frem for at skabe et strukturelt overtal.

Tabel 3. Sammenfatning af trænerens principper

KLUB	OVERORDNET PRINCIP	ROLLE FOR 6'ER	FOKUS I OPBYGNINGSFASEN
RANDERS FC	Konstant numerisk overtal i bagkæden	Primær line-breaker; falder ned for at skabe overtallet	Fleksibilitet i zonevalg og hurtig fremdrift
FC KØBENHAVN	Kontrolleret opbygning med fokus på fastholdelse	Balancerende forbindelsesled frem for hovedkilde til LBP	Skabe plads via målmand/stoppere før gennembrud
FC MIDTJYLLAND	Hurtigt spil forbi første pres uden målrettet overtal	Spilbar bag pres, men ikke defineret som central i første fase	Boldtempo og tidlig vertikalitet

Risikominimering og defensiv konsekvens

Til belysning af mulig sammenhæng mellem offensive principper og defensive konsekvenser har mål og omstillinger imod samt mål indkasseret på omstillinger i slutspillet blevet analyseret.

Tabel 4. Defensiv konsekvenser

Klub	Mål indkasseret	Omstillinger imod	Mål indkasseret fra omstillinger
Randers FC	22	64	3
FC København	9	54	1
FC Midtjylland	15	72	3

Randers FC

Vurdering:

- Randers spiller med relativt høj risikovillighed i boldomgangen, hvilket øger eksponeringen ved boldtab.
- Holdets fleksible 6'er falder ofte ned i opbygningen, hvilket kan efterlade rum centralt, hvis bolden mistes i progressionen.
- Den offensive tilgang kan skabe ubalance i restforsvaret og gøre holdet mere sårbart ved hurtige modangreb

FC København

Vurdering:

- FCK fremstår mest solide defensivt og har indkasseret færrest mål både generelt og fra omstillinger.
- Holdet bevarer ofte en balance med to stoppere og to centrale midtbanespillere, som fastholder restforsvaret i gode positioner.
- Den individuelle kvalitet hos spillerne gør, at FCK i højere grad kan løse pressituationer uden at miste strukturen.
- Dette vidner om et kollektivt og individuelt højt niveau i håndteringen af transitionsfasen.

FC Midtjylland

Vurdering

- FCM spiller generelt med lavere risiko i den lave opbygning, men indkasserer alligevel næstflest mål.
- Holdet er særligt udsat for mange omstillinger, da spillet ofte er direkte og vertikalt med mange spillere i fremdrift.
- Dette skaber mange nedfaldsbolde omkring zone 2, hvor modstanderen kan vinde andenbolden og starte omstillinger.
- FCM's restforsvar består ofte af en 2+1-struktur, hvilket gør dem sårbare mod hurtige modstandere i bagrummet.

Kvantitativ analyse - Line breaking passes

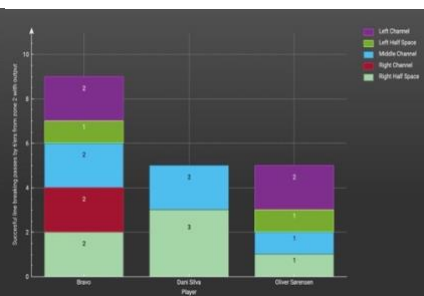
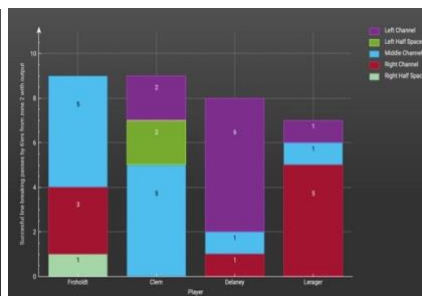
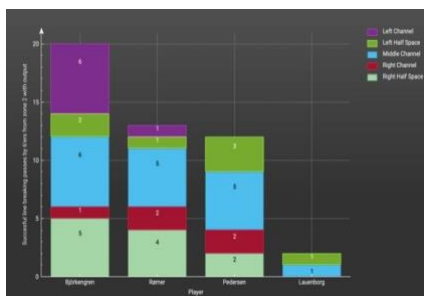
I alt blev 9 spillere (RFC=3 og 1873 spilleminutter; FCK=4 og 2043 spilleminutter og FCM=3 og 2177 spilleminutter) inkluderet i LBP-analysen. Samlet ses markante forskelle mellem de tre klubber både i volumen, indspil til zoner og effektivitet af line-breaking passes fra Zone 2.

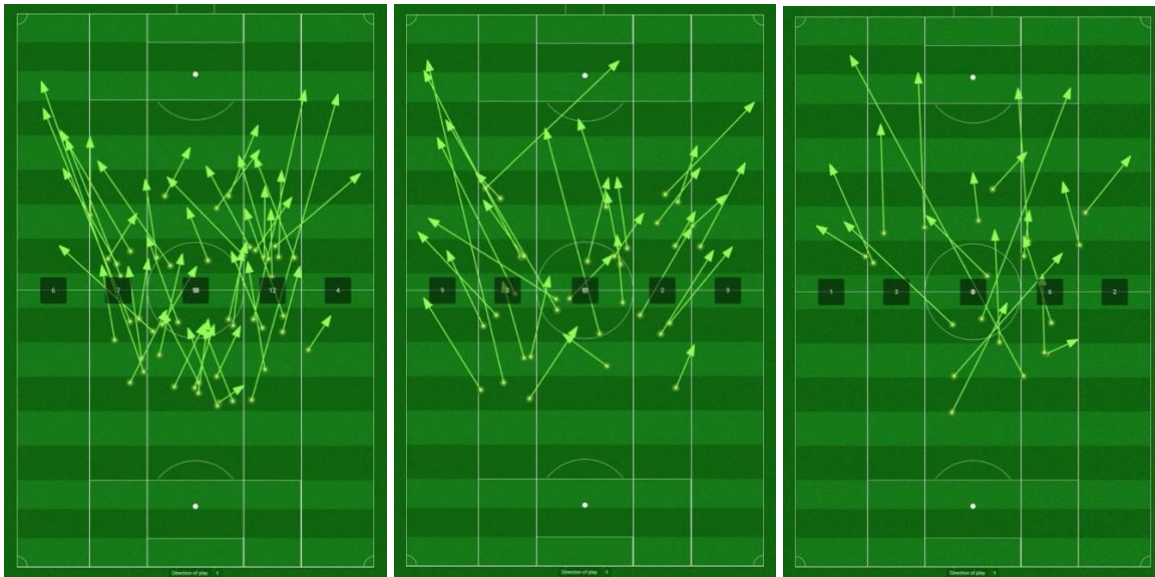
Randers FC producerer flest LBP fra deres centrale midtbanespillere. Data viser en jævn fordeling mellem afleveringer gennem midterkanalen og half-spaces. Denne variation indikerer en fleksibilitet i opbygningen, hvor 6'eren ikke kun bruges til at fastholde bolden, men også til at dirigere spillet mod de rum, hvor modstanderen er mest sårbar.

FC København har en balanceret tilgang og moderat antal gennembrudspasninger. Deres afleveringer koncentrerer sig primært centralt og i højre kanal. Dette understøtter hypotesen om, at FCK prioriterer boldkontrol og risikominimering højere end direkte progression.

FC Midtjylland har et markant lavere tal og færre gennembrudspasninger, det bemærkes, at mange af deres gennembrud initieres af stoppere eller målmand. Dermed fungerer 6'eren primært som støtte- og balancepunkt, snarere end den centrale offensive katalysator.

Klub	Navn	Antal kampe	Antal minutter
Randers FC	John Björkengren	10	900
Randers FC	André Rømer	7	496
Randers FC	Laurits Pedersen	8	477
FC København	Victor Frøholdt	10	884
FC København	William Clem	6	340
FC København	Thomas Delaney	8	459
FC København	Lucas Lerager	7	360
FC Midtjylland	Pedro Bravo	10	852
FC Midtjylland	Dani Silva	8	425
FC Midtjylland	Oliver Sørensen	10	900





KLUB	PRIMÆR 6´ER(E)	SUCCEFULDE LBP	BEMÆRKNINGER OM ZONEVALG
RANDERS FC	John Björkengren (20) André Rømer (13) Laurits Pedersen (12)	Høj	Jævn fordeling mellem midterkanal og half-spaces
FC KØBENHAVN	Victor Froholdt (9) William Clem (9) Thomas Delaney (8) Lucas Lerager (7)	Moderat/Lav	Overvægt af pasninger centralt og i højre kanal
FC MIDTJYLLAND	Pedro Bravo (9) Dani Silva (5) Oliver Sørensen (5)	Lav	Flere pasninger initieres af stoppere og målmand

Effektivitet – LBP som vej til afslutninger

Tabel 2. Andel af LBP der fører til afslutning

Klub	LBP der ender i afslutningszone	Andel af totale LBP
Randers FC	Høj (fleste direkte afslutninger)	Ca. 35 %
F.C. København	Moderat/Lav	Ca. 20 %
FC Midtjylland	Lav (få direkte afslutninger)	Ca. 15 %

Kvantitative tendenser i kontekst

De kvantitative data viser forskelle mellem klubber i både volumen, zonevalg og effektivitet af LBP.

RFC fremstår som det hold, der mest konsekvent anvender 6'eren som primær line-breaker. Björkengren, Rømer og Pedersen registreres med det højeste antal succesfulde afleveringer og de har en relativt jævn fordeling mellem afleveringer gennem midterkanalen og half-spaces. Denne variation skaber fleksibilitet i spillets første fase og gør Randers i stand til at manipulere modstanderens pres gennem både bredde og dybde. Det mest markante fund er, at omkring 35 % af Randers' line-breaking passes ender i afslutningszoner, hvilket indikerer om en direkte kobling mellem opbygningsfasen og chancer skabt i sidste tredjedel.

FCK viser et moderat/lavt samlet antal LBP. Froholdt, Clem, Delaney og Lerager bidrager tilsammen med et lavere output end Randers' midtbanespillere. En stor del af afleveringerne er koncentreret centralt og i højre kanal, og blot 20 % af LBP resulterer i afslutningsmuligheder. Tallene afspejler en strategisk konservatisme, hvor 6'eren i højere grad fungerer som balancerende forbindelsesled end som direkte gennembrudsskaber. I praksis betyder det, at progressionen oftere initieres via stopperne eller backs, hvilket understøtter en klubfilosofi baseret på risikominimering, kontrol over bolden og positionelt overtal frem for konstant numerisk overtal.

FCM har det laveste antal LBP. Bravo, Dani Silva og Oliver Sørensen producerer samlet set et lavt antal LBP, hvor den mest markante forskel til de øvrige klubber dog er, at størstedelen af gennembrudspasningerne ikke initieres af 6'eren, men af stopperne eller målmanden. Dermed reduceres 6'erens rolle i den tidlige opbygning til at være spilbar støtte bag preslinjen frem for aktiv line-breaker. Omkring 15 % af FCM's LBP fører til afslutninger, hvilket understøtter en strategi, hvor boldtempo og tidlig vertikalitet vægtes højere end systematisk overtalsskabelse. Denne tilgang indebærer en lav grad af risikovillighed, da man oftere springer mellemzonen over for hurtigere at true bagrummet.

Presbillede og strukturer

På tværs af klubberne ses tydelige forskelle i håndteringen af modstanderens pres. Mod ét presled lykkes både FCK og RFC relativt ofte med at skabe 3v2-overtal, hvor 6'eren falder ned på siden af stopperne og modtager bolden. Men når modstanderen stiller med to angribere, reduceres både tid og rum. Her lykkes Randers bedst med at fastholde 6'eren som aktiv del af opbygningen, mens FCK i højere grad spiller udenom og bruger stoppere og backs som første gennembrud. FCM har ikke samme fokus på at skabe strukturelt overtal og søger i stedet hurtig boldcirkulation. Dette resulterer i flere forsøg på at spille hen over første pres frem for at spille igennem det.

Opsummering på kvantitative fund

På tværs af klubberne kan der udledes tre kvantitative hovedtendenser:

1. Randers FC – Høj LBP-volumen, høj effektivitet og stor fleksibilitet i zonevalg. 6'eren er primær katalysator for progression.
2. FC København – Moderat/lavt LBP-volumen, fokus på kontrol og rytme frem for vertikalitet. 6'eren fungerer primært som stabiliserende forbindelsesled.
3. FC Midtjylland – Lav LBP-volumen og lav effektivitet, hvor gennembrud sjældent initieres fra midtbanen. 6'ere's rolle er understøttende frem for styrende.

Sammenfattende viser de kvantitative data, at 6'ere's rolle i opbygningsspillet er direkte koblet til klubbens overordnede spillestil og risikovillighed. Randers bruger 6'eren som offensivt redskab til at skabe gennembrud, FCK som stabiliserende element til at bevare kontrol, og FCM som funktionel støtte i et mere vertikalt og direkte udtryk. LBP-analysen understøtter, at den taktiske intention bag hver klub kan registreres i de målbare handlinger – både i volumen, zonevalg og effektivitet af line-breaking passes.

Sammenfatning af kvalitative og kvantitative observationer

De tre klubbers tilgange til 6'erenes rolle i opbygningsspillet kan forsøges opsummeret som tre forskellige fortolkninger af samme position:

Randers FC – fleksibel og vertikal dominans

RFC repræsenterer det mest progressive og risikobetonede udtryk blandt de tre klubber. De kvantitative data dokumenterer en høj frekvens af line-breaking passes (LBP) fra zone 2, hvor 6'eren aktivt søger at skabe overtal og bryde modstanderens preslinjer. Kombinationen af spillere som Björkengren, Rømer og Pedersen giver holdet en fleksibel midtbane, der kan skifte afhængigt af modstanderens presstruktur.

Randers' tilgang hviler på princippet om at skabe kontinuerlige +1-situationer i opbygningsfasen. 6'eren falder ofte ned på siden af stopperne, hvilket gør det muligt at omdanne en 2+1-struktur til 3+2 eller 3v2, afhængigt af presbilledet. Denne taktiske fleksibilitet gør, at Randers kan fastholde kontrol selv mod højt pres. De 35 % af LBP, der fører til afslutninger, indikerer en direkte sammenhæng mellem deres brug af 6'eren og evnen til at skabe chancer.

Dog medfører denne stil også øget risiko, da 6'eren ofte opererer tæt på modstanderens første preslinje. Tabes bolden her, er holdet sårbart over for hurtige omstillinger – et forhold der også ses i de defensive data, hvor Randers har indkasseret flere mål og omstillinger end FCK. Randers' model viser således, hvordan en offensivt orienteret 6'er kan øge gennembrudskraften, men samtidig kræver en høj grad af teknisk kvalitet og presresistens for at minimere fejl i kritiske zoner.

F.C. København – kontrol, struktur og risikostyring

I kontrast til RFC står FCK, der repræsenterer en mere konservativ og kontrolleret tilgang. De kvantitative data viser en lavere mængde LBP, men en højere stabilitet i boldomgangen og færre defensive konsekvenser. FCK's 6'ere – Froholdt, Lerager, Delaney og Clem – fungerer i højere grad som forbindelsesled end som primære gennembrudsspillere. Deres rolle er at fastholde rytmen, skabe vinkler og støtte stopperne i at finde næste pasningslinje.

FCK's spillestil afspejler et tydeligt ønske om at reducere risiko i lav opbygning. I stedet for at søge direkte linjebrydende afleveringer, prioriteres boldkontrol og positionelt overtal. Dette ses i holdets evne til at manipulere presstrukturer gennem boldflytninger, hvor 6'eren bidrager ved at fastholde balancen og skabe plads til næste fase.

FCK vægter kontrollen af rum og bold som prioriteres over hurtig vertikal fremdrift. FCK's lave antal mål imod – både generelt og efter omstillinger – viser, at denne strategi effektivt minimerer risiko og sikrer kontrol over kampens rytme. Til gengæld betyder det, at holdet oftere mangler direkte gennembrudskraft, hvilket kan resultere i lavere produktivitet i afslutningszonerne. Dermed illustrerer FCK-modellen, hvordan 6'ers rolle kan bruges til at skabe kontrol snarere end penetration, og hvordan strukturel disciplin kan være en defensiv styrke i sig selv. FCK har dog med deres individualister på kanterne og i angrebet en anden fleksibilitet og er ikke så afhængige af det relationelle spil, da de ofte kan score på individuelle præstationer.

FC Midtjylland – vertikalitet og tempo frem for struktur

FCM adskiller sig fra både RFC og FCK ved at nedtone 6'ers rolle i opbygningen. Her er det snarere stopper og målmand, der initierer line-breaking passes, mens 6'eren fungerer som en støtte- og aflastningsspiller bag preslinjen. De kvantitative data viser en lav produktion af LBP, hvor ca. 15 % fører til afslutninger – et udtryk for, at FCM søger progression gennem boldtempo og vertikalitet snarere end systematisk overtalskabelse.

Trænerne besvarelsen understreger dette fokus: FCM prioriterer tempo og direkte bolde som redskaber til at spille forbi første pres. 6'eren får sjældent bolden med ryggen mod mål, men bruges i stedet som en bevægelig støtte og til 2 bolde for at skabe dynamik i spillet. Denne strategi kan give hurtigere overgange til gennembrud, men indebærer også større uforudsigelighed og mindre kontrol i zone 2.

FCMs tilgang er noget mere direkte og giver dem også en fordel i at der opstår en del standard situationer, som lange indkast frispark eller hjørnespark, hvor de har en stor effektivitet.

Samlende opsummering

De kvalitative data fra trænerne besvarelsen giver en tydelig nuancering af de kvantitative tendenser og viser, hvordan de tre klubber fortolker 6'ers rolle ud fra forskellige taktiske idealer og risikoprofiler.

Hos Randers FC fremhæves 6'ers evne til at læse presset og skabe kontinuerlige overtalsrelationer som central for holdets opbygningsspil. Denne tilgang afspejler et ønske om fleksibilitet og progression gennem midten, hvilket underbygges af de høje tal for line-breaking passes (LBP). Randers' 6'er falder ofte ned mellem eller på siden af stopperne for at skabe et 3v2-overtal og dominere i zone 2. Denne offensive tilgang øger holdets gennembrudskraft, men gør dem

samtidig mere sårbare ved boldtab. De defensive data (22 mål indkasseret og 64 omstillinger imod) viser tydeligt konsekvensen af den høje risikovillighed. Randers' model demonstrerer dermed balancen mellem offensiv effektivitet og defensiv sårbarhed, hvor succes afhænger af den tekniske kvalitet og beslutningsdygtighed hos 6'eren.

Hos FC København fremstår 6'eren i en mere stabiliserende rolle, hvor fokus er på boldsikkerhed, positionering og kontrol over kampens rytme. Trænerne fremhæver, at 6'eren primært skal fungere som forbindelsesled mellem stopperne og næste linje – ikke som primær kilde til gennembrud. Dette afspejles i deres lave antal LBP, men høje stabilitet og få defensive konsekvenser (kun 9 mål indkasseret og 1 efter omstilling). FCK's evne til at bevare balancen med to stoppere og to centrale midtbanespillere gør dem til det mest solide hold defensivt. Strategien illustrerer, hvordan strukturel disciplin og risikostyring kan skabe kontrol og minimere fejlmargen, selv på bekostning af gennembrudskraft. 6'erens rolle bliver her et middel til at bevare kollektiv stabilitet frem for at drive spillet fremad.

FC Midtjylland repræsenterer en tredje tilgang, hvor tempo og vertikalitet vægtes højere end strukturel kontrol. Trænernes svar viser, at 6'eren primært anvendes som støttepunkt bag pres, mens progressionen i højere grad initieres fra stopperne gennem direkte, vertikale afleveringer. Denne spillestil skaber et mere dynamisk og uforudsigeligt udtryk, men også en større mængde omstillinger imod (72 i slutspillet). FCM's restforsvar i 2+1-struktur og mange spillere i fremdrift gør holdet sårbart, trods deres lavere risikoniveau i første fase. Tilgangen viser dog også en styrke i at kunne skabe hurtige gennembrud og standardsituationer, hvor holdet ofte er farligt.

Diskussion, perspektivering og begrænsninger

Analysen viste, at 6'erens rolle i opbygningsspillet varierer markant mellem Randers FC, FC København og FC Midtjylland, både i volumen og karakter af line-breaking passes (LBP) samt i de bagvedliggende taktiske principper.

Randers FC anvender 6'eren som et aktivt redskab til at skabe numerisk overtal og bryde modstanderens pres, hvilket understøttes af høje LBP-tal og en tydelig sammenhæng mellem opbygning og afslutninger. Denne tilgang indebærer dog en højere risikoprofil og større eksponering ved boldtab. FC København repræsenterer en mere kontrolleret og risikominimerende tilgang, hvor 6'eren primært fungerer som forbindelsesled i en struktureret opbygning. Boldkontrol og positionsspil vægtes over hurtig vertikalitet, og målmand og stoppere indgår i højere grad som line-breakers. Dette giver en stærk defensiv balance, men kan samtidig begrænse holdets gennembrudskraft i zone 2. FC Midtjylland adskiller sig ved at prioritere boldtempo og hurtig vertikalitet frem for strukturelt overtal. 6'eren anvendes primært som spilbar støtte bag pres og

spiller en mindre central rolle i den første fase af opbygningen. Denne filosofi fører til færre LBP, men understøtter et mere direkte og tempofyldt spil med fokus på at true bagrummet tidligt.

På tværs af klubberne fremhæves boldsikkerhed og positionsforståelse som nøglekompetencer for 6'eren, men effekten af disse egenskaber afhænger af den taktiske kontekst. Hvor Randers bruger boldsikkerheden som et offensivt våben, anvender FCK den til at skabe kontrol og FCM til at opretholde tempo. Samlet set understøtter resultaterne hypotesen om, at en boldsikker 6'er øger succesraten i opbygningsspillet, men effekten afhænger af, om klubben prioriterer progression, kontrol eller tempo.

I et fremtidsperspektiv peger analysen på, at 6'er skal kunne mestre flere roller afhængigt af kampbilledet. Kombinationen af teknisk kvalitet, taktisk fleksibilitet og presresistens bliver afgørende for, hvordan positionen fortsat kan udvikle sig som et centralt redskab i moderne opbygningsspil.

Samlet set understøtter resultaterne flere af hypoteserne:

- Numerisk overtal i opbygningen reducerer risiko og øger chancen for gennembrud, hvilket bekræftes tydeligst hos Randers.
- En boldsikker 6'er er afgørende for succes i opbygningen, men rollen varierer: aktiv line-breaker i RFC, balancerende stabilisator i FCK og dynamisk støttespiller i FCM.
- Overtal i opbygningsspillet kan skabe bedre forudsætninger for afslutninger, men effekten afhænger af, hvordan klubben vægter risiko kontra kontrol.

Undersøgelsen viser dermed, at 6'ere's rolle ikke kan forstås isoleret fra klubbens overordnede spillestil. Spillernes kompetencer og klubbens filosofi er tæt forbundne, og hvordan en 6'er udnyttes, afhænger i høj grad af klubbens risikoprofil, målsætning og taktiske kultur.

Undersøgelsen har belyst, at 6'ere's rolle i opbygningsspillet ikke er universel, men formes af de strukturelle og taktiske rammer, klubben opererer indenfor. Dette rummer flere praktiske og strategiske implikationer både for dansk topfodbold og for træneruddannelse.

For det første understreger resultaterne vigtigheden af differentieret spillerudvikling. En 6'er, der skal lykkes i et Randers-lignende system, må udvikle evner til at skabe overtal, modtage bolden under pres og spille linjebrydende afleveringer. Omvendt kræver en rolle i FCK større fokus på risikostyring, temposkift og evnen til at fungere som balancerende forbindelsesled. I FCMs model vægtes evnen til hurtigt at frigøre bolden og understøtte højt boldtempo. Dette indikerer, at ungdoms- og talentudvikling bør tilpasses de spillestilsmodeller, som klubberne arbejder med, snarere end at uddanne én universel type 6'er.

For det andet åbner resultaterne mulighed for videre forskning og udvikling. Et oplagt næste skridt er at inddrage trackingdata, der kan analysere 6'eres scanninger, bevægelsesmønstre og beslutningshastighed i relation til modstanderens pres. En sådan tilgang kan gøre det muligt at dokumentere præcist, hvornår og hvordan numeriske og positionelle overtal opstår – og i hvor høj grad det afhænger af 6'eres handlinger. Samtidig kunne en komparativ analyse med internationale ligaer belyse, om de tendenser, der ses i dansk fodbold, er nationale særtræk eller udtryk for en generel europæisk udvikling.

På et mere langsigtet niveau peger undersøgelsen på, at den moderne 6'er ikke blot skal ses som et defensivt anker, men som et taktisk omdrejningspunkt, hvor spilleren kan præge kampens rytme, skabe overtal og reducere risiko. Rollen er i konstant udvikling, og derfor vil den fremtidige succes afhænge af trænere og de forskellige klubbers evne til at tilpasse positionen til både spillermateriale og taktiske krav.

Denne opgave blev baseret på flere datatyper. Fordele og ulemper eksisterer ved både kvalitative og kvantitative datasæt. Kvalitative data kan give en dybere forståelse af de komplekse faktorer, der påvirker et fænomen, som f.eks. spillernes spilforståelse eller teamdynamik/spillestil. Ydermere kan kvalitative undersøgelser tilpasses og udvides, hvilket giver mulighed for at opfange uforudsete faktorer. Endeligt gives der mulighed for at udforske årsager, motiver og kontekst, hvilket er vanskeligt med kvantitative data. Resultaterne kan dog være præget af observatørens egen opfattelser eller fortolkning, hvilket kan skabe misledende konklusioner, ligesom kvalitative observationer ofte må baseres på små prøver, da dataindsamlingen er tidskrævende. Derfor kan det være svært at generalisere til en bredere population.

Modsat er kvantitative data numeriske og giver derfor et mere objektivt billede af situationen, hvilket gør det lettere at sammenligne og analysere. Derudover kan mængder data lettere håndteres, hvilket gør det muligt at inkludere mange observationer og dermed give et bredt overblik. Da dataene oftest er strukturerede, kan resultaterne ofte generaliseres til større populationer eller situationer. Til gengæld kan kvantitative data mangle dybde, da de kun fanger de målbare aspekter uden at forklare de underliggende årsager eller kontekster. Ligeledes er de begrænsede af de målinger, der er blevet valgt, og kan derfor overse vigtige nuancer. Endeligt kan, hvis dataene ikke er korrekt indsamlet eller analyseret, resultaterne give et misvisende billede af virkeligheden.

Kombinationen af kvantitative og kvalitative data giver en mere holistisk tilgang til at forstå komplekse problemstillinger. I professionel fodbold kan kvantitative data som mål, pasninger og løbedistance give et klart billede af spillernes præstationer, mens kvalitative data som træneres feedback eller spillernes opfattelse af taktikken kan afsløre de mentale og strategiske faktorer, som påvirker spillet. Ved at kombinere disse to datatyper kan man både få et overordnet billede

(kvantitativt) og en dybdegående forståelse af de bagvedliggende faktorer (kvalitativt), hvilket kan hjælpe med at belyse en taktisk kompliceret problemstilling som f.eks. et holds valg af 6'ers rolle

Denne undersøgelse blev baseret på et stramt afgrænset datamateriale. Med flere observationer kunne flere mønstre og tendenser blive tydeligere, og man kunne få et mere pålideligt billede af, hvordan forskellige faktorer påvirker en given situation.

En systematisk undersøgelse kan give stærke konklusioner, men disse skal altid ses i konteksten af de valgte observationer og de specifikke forhold, som undersøgelsen bygger på. Det betyder, at konklusionerne måske ikke er direkte anvendelige i en helt anden kontekst eller situation. Denne undersøgelse inkluderede LBP som eneste kvantitative mål. Således kan det ikke udelukkes at andre måleenheder vil kunne frembringe andre konklusioner om 6'ers rolle.

Litteraturliste

Optastats

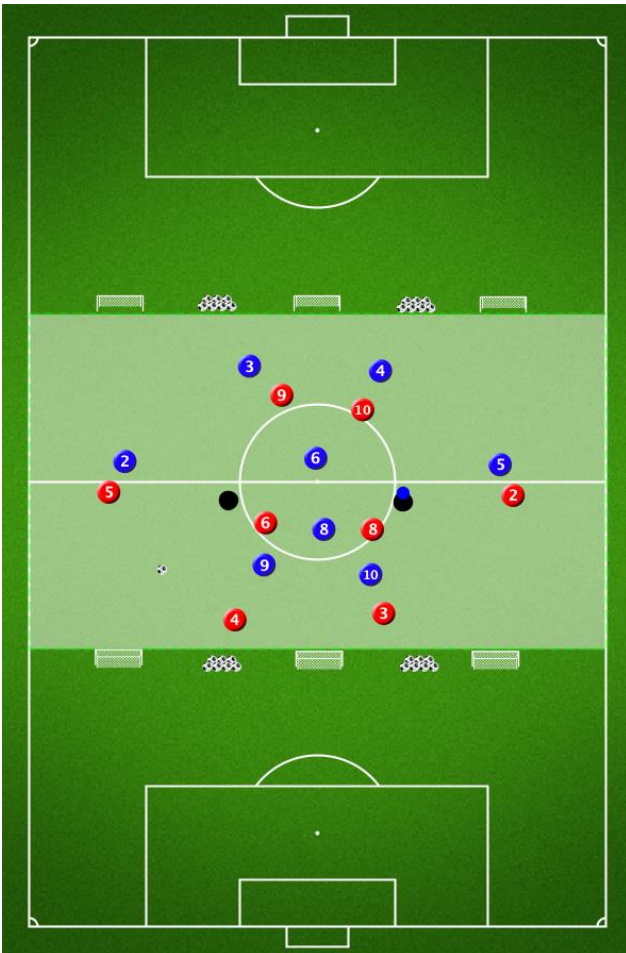
Video materiale Wyscout

- Perarnau, M. (2014). *Pep Confidential*. Arena Sport.
- Terzis, A. (2023). *Build Up Play under Roberto De Zerbi*. SoccerTutor.

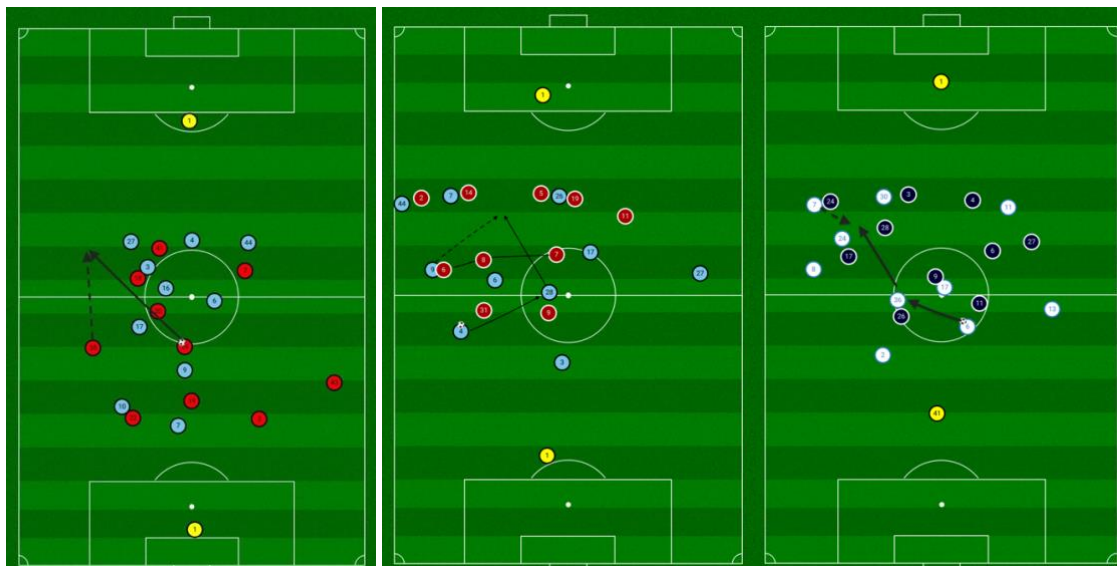
Træningsdesign:

(8v8) 2 zoner, modsatte hold må presse med 3

3 berøringer, 6éren har frihed til at bevæge sig på siden af stopperne



Bilag



Spørgeskema/Interview til trænere: 6'erenes rolle i opbygningsspillet (sæson 2024/2025)

Baggrundsoplysninger:

1. Klub: **Randers FC**

2. Rolle i trænerstaben: **First team coach (Fatah Abdirahman)**

Sektion 1: Struktur og opbygningsprincipper

3. Hvordan vil du beskrive jeres generelle principper for opbygningsspillet i zone 2?

Etablere og holde gode positioner . Få spillere foran bolden uden at miste balancen. Skab og find plads i forrummet, halvrummet eller siderummet og/ eller bag forsvaret ved god positionering eller ved at flytte modstanderen og være klar til at generobre bolden, hvis vi mister den.

Mod et passivt og mere åbent hold. Byg op ved at spille gennem linjerne. Brug de tre forreste lommer, to halvrumslommer og den centrale lomme. Mod et smalt hold. Byg op ved at skifte spillet og spille på ydersiden ved at bruge de brede lommer.

4. Hvilken rolle spiller 6'eren i jeres opbygning fra bagkæden og frem?

Han skal være bindeleddet imellem overgang fra opbygning til gennembrudsspillet, enten via han selv får den og vender offensivt eller ved at han er støtte spiller på næste led.

5. Hvordan vælger I strukturen i opbygningen (fx 2+1, 3+1, 2+2)? Hvilken rolle spiller 6'eren i disse valg?

Det hele afhænger af det pres vi møder, Men ofte er vi en 2+2 da vi arbejder med to boxe

Sektion 2: Pres og overtalssituationer

6. Hvordan justerer 6'eren sin position i opbygningsfasen, afhængigt af om modstanderen presser med én eller to angribere?

Hvis de presser med 2 så vil vi ofte have den ene imellem og den anden lidt på siden af dem. Hvis de presser med en , vil jeg have de arbejder i ryggen af ham.

7.I hvor høj grad prioriterer I at skabe et numerisk overtal (fx 3v2 eller 4v3) i første og anden fase af opbygningen? Hvilken rolle spiller

6'eren i dette? Vi vil altid gerne have et plus der, for at have kontrol over situationen. 6eren rolle her er at læse modstanderens pres og arbejde i ryggen af det også finde det rum der bliver åbnet efterfølgende.

8.Hvad vurderer I som de største fordele og ulemper ved at bygge op med 3v2 kontra 2v1 i zone 2?

Det hele handler om, hvordan din spillestil er og hvor direkte du spiller, Men vi kan 3v2 hvis du taber bolden har du en bedre balance fordi du har flere spillere bag bolden. Så for mig handler det om hvilke positioner du vil indtage i forhold til det pres i møder og hvordan i vil gå fra gennembrud til afslutning

Sektion 3: Spillerprofil og beslutningstagning

9.Hvilke specifikke kvaliteter (teknisk, taktisk, fysisk, mentalt) vægter I højt hos jeres 6'er i opbygningsfasen?

Dem alle sammen, fordi han er jo spilleren der skal tag temperaturen på kampen, både offensivt og defensivt.

10.I hvor høj grad har 6'eren frihed til at træffe egne beslutninger i forhold til at skabe overtal og vende spillet?

Ofte vil jeg sige, vi arbejder jo med principper og de skal være med til at hjælpe ham med at træffe beslutninger. Så hans decision making skal være noget han træffer ud fra hvordan vi spiller. Jeg tror på struktur kan fremelske kreativitet.

11.Hvilken betydning har en boldsikker 6'er i forhold til at minimere risikoen i lav opbygning? stor del hos mig, men det kommer også an på rollen han har på holdet, hvis det på et hold der gerne vil dominere på bolden og spille igennem midten meget, men omvendt hvis det en som primær skal spille på 2 bolde. Så tænker jeg ikke det er så vigtigt.

12.Har I ændret eller justeret 6'erens rolle i løbet af sæsonen 24/25? Hvis ja, hvorfor?

En lille smule, ved at de spiller lidt mere på forsiden af presset for at kunne spille bolden fremad , og at de ikke kom i for mange situationer hvor de skal vende offensivt i et småt område.

Sektion 4: Refleksion og evaluering

13.Hvor ofte analyserer I 6'erens rolle i forbindelse med jeres efterkampsevalueringer?

Ofte da det er bindeleddet til det vi ofte gerne vil offensivt. Ihvertfald udfra hvordan vi vil køre vores opbygning/gennembrud samt vores attacking balance.

14.Hvad vurderer I som det vigtigste succeskriterium for, at opbygningsspillet fungerer med jeres nuværende 6'er?

Det ville være om de får fundet positionerne til enten at kunne løse modstandernes første pres , enten ved selv at finde rummet og spille ud af det eller ved at være støttespiller hvis der bliver spillet lidt længere. Spil på 3 man er en stor del af vores spil. Der har de en stor betydning i forhold til at vi lykkes med at have kontrol eller ej.

15. Har I konkrete eksempler fra kampe, hvor 6'eren har været afgørende for at lykkes (eller mislykkes) med opbygningen? (Valgfrit – evt. mod hvilke hold og i hvilken kontekst)

Vores FCM kamp hvor vi spiller ud af deres høje pres og det gør vi har stor kontrol over kampen, som gør det bliver en mere taktisk kamp end en omstillingskamp

Spørgeskema/Interview til trænere: 6'eres rolle i opbygningsspillet (sæson 2024/2025)

Baggrundsoplysninger:

1. Klub: **F.C. København**

2. Rolle i trænerstaben: **First Team Coach (Stefan Madsen)**

Sektion 1: Struktur og opbygningsprincipper

3. Hvordan vil du beskrive jeres generelle principper for opbygningsspillet i zone 2?

denne fase af spillet søger vi at skabe ubalance hos modstanderen ved enten numerisk eller positionelt overtag, således at vi får mulighed for at accelerer spillet og gå til gennembrud.

4. Hvilken rolle spiller 6'eren i jeres opbygning fra bagkæden og frem?

6érnes rolle i denne fase afhænger af vores opbygningsstruktur. Æn vil dog altid være kontrollerende og give muligheder for vending af spil. Ofte vil den anden have en mere dynamisk rolle enten fra for- eller mellemrum.

Hvordan vælger I strukturen i opbygningen (fx 2+1, 3+1, 2+2)? Hvilken rolle spiller 6'eren i disse valg?

Vores struktur i denne del af spillet afhænger af analysen og holdets primære referencerammer i forhold til at skabe de bedste forudsætninger for at skabe numerisk og positionelt overtag.

Umiddelbart er 6érne ikke bestemmende for hvilken struktur vi vælger, men strukturen vil være medbestemmende for hvilken type 6ér vi vælger.

Sektion 2: Pres og overtalssituationer

5. Hvordan justerer 6'eren sin position i opbygningsfasen, afhængigt af om modstanderen presser med én eller to angribere?

Det afhænger af hvilke positioner vi har med de resterende spillere i bagkæden.

3-2 vs. 2: Begge i forrum asymmetrisk med én mellem de 2 angribere og én på ydersiden.

3-1 vs. 2: Æn mellem de to angribere som udgangspunkt med fokus på at finde indspilsmuligheder fra 3-spillet. Den anden med udgangspunkt i mellemrummet, hvor han enten kan finde plads/løbe dybt eller droppe dynamisk til forrum

3-1 vs. 1: Æn i mellemrum. Den anden oftest diagonalt positioneret i forhold til bolden.

2-3 vs. 1: Æn i mellemrum. Den anden oftest diagonalt positioneret i forhold til bolden, når der ikke er pres på bolden, men altid med mulighed for at linke mellem de 2 stoppere, hvis der er pres på bolden.

6. I hvor høj grad prioriterer I at skabe et numerisk overtal (fx 3v2 eller 4v3) i første og anden fase af opbygningen? Hvilken rolle spiller 6'eren i dette?

Hvis spørgsmålet omhandler fortalt med spillere på forsiden af modstanderens organisation, så afhænger det i høj grad af modstanderens adfærd samt vores tilgang til kampen.

Leverkusen: Vi vælger en struktur, hvor vi kan finde en fri mand på "forsiden" af presset for at kunne skabe en større grad af kontrol. Her vil 3v3 skabe et potentielt for vildt kampbillede for os. Andre kampe vil vi vælge at bygge op 3v3 for at få modstanderen til at presse, og så have overtaget/dilemmaerne på bagsiden af deres første pres. 6érnes positioner og adfærd vil være en væsentlig del af at kunne lykkes med netop dette.

Hvad vurderer I som de største fordele og ulemper ved at bygge op med 3v2 kontra 2v1 i zone 2? Det afhænger i høj grad af, hvilken kvalitet ens stopperer har. Kan de drive bolden forbi den ene angriber og sætte spillet, kan 2-3 vs. 1 angriber være rigtig fint. Hvis ikke de kan dette, ville jeg foretrække 3v1 for at kunne komme til at sætte spillet fra bedre positioner på banen.

Sektion 3: Spillerprofil og beslutningstagning

7.Hvilke specifikke kvaliteter (teknisk, taktisk, fysisk, mentalt) vægter I højt hos jeres 6'er i opbygningsfasen?

Taktisk/teknisk: Kunne justere positioner i længden og bredden af banen for at kunne bliver retvendt og spille pasninger igennem, bag eller rundt om modstanderen.

Mentalt: Mod til at agere spilmulighed og link i situationer under pres (både indre og ydre)

Fysisk: Kunne flytte sig hurtigt nok i rum (små/store) til at kunne agere spilmulighed, når spillet flytter sig fremad eller når presset er undervejs fra modstander.

I hvor høj grad har 6'eren frihed til at træffe egne beslutninger i forhold til at skabe overtal og vende spillet?

Det varierer fra kamp til kamp i forhold til overtal. Nogle kampe vil de have mulighed for at varierer mellem forskellige strukturer (3-2/3-1 f.eks.). Andre gange vil vi være mere fastlåste på en enkelt struktur. Vending af spil er en beslutning, der ligger hos spillerne i forhold til hvor de ser overtaget. Den mønstergenkendelse er opbygget gennem træning og videoevaluering.

8.Hvilken betydning har en boldsikker 6'er i forhold til at minimere risikoen i lav opbygning?

6'éren har en væsentlig betydning i forhold til at kunne skabe progression og minimere risiko. Min erfaring er dog, at den vigtigste spiller i denne del af spillet er målmanden. Hans evner med fødderne samt hans spilforståelse i denne fase er alt afgørende for at roligt og progressivt tidligt opbygningsspil, da han ofte vil være den frie mand fra start, eller skabe den frie mand et andet sted på banen ved at tiltrække pres.

9.Har I ændret eller justeret 6'erens rolle i løbet af sæsonen 24/25? Hvis ja, hvorfor?

Ja, det har vi, fordi vi så en mulighed for at blive mere dynamiske i overgangen fra opbygningsspil til gennembrudsspil ved at justere den ene af vores 6'éres position og adfærd, specielt fra en 3-2 opbygning.

Sektion 4: Refleksion og evaluering

10.Hvor ofte analyserer I 6'erens rolle i forbindelse med jeres efterkampsevalueringer?

Stort set altid. Det er en væsentlig del af vores spil, at de indtager positioner, der giver os mulighed for at fastholde spillet så højt som muligt, men som tidligere nævnt også skabe numeriske og positionelle overtag, der giver os mulighed for at gå til gennembrud

11.Hvad vurderer I som det vigtigste succeskriterium for, at opbygningsspillet fungerer med jeres nuværende 6'er?

At vi indtager positioner, der skaber dilemmaer for modstanderen samtidig med at vi evner at justere positionerne i takt med at vi skaber progression i vores spil, således at vi kan vende spil/ramme modsatte halvbred via forrum. Samtidig vil dette også sikre os en bedre offensiv kompakthed, der gør at vi kan genpresse over kortere afstande, og fastholde et tryk i længere tid.

Har I konkrete eksempler fra kampe, hvor 6'eren har været afgørende for at lykkes (eller mislykkes) med opbygningen? (Valgfrit – evt. mod hvilke hold og i hvilken kontekst)

Brøndby på udebane – for defensive positioner og for langsomme justeringer gjorde at vi skabte for få dilemmaer omkring deres angribere, hvorfor vi havde svært ved at skabe muligheder for at accelerere spillet, og derved for sjældent kunne komme til gennembrud eller vende spil for så at gå til gennembrud.

Randers på udebane – gode positioner/justeringer gjorde at vi havde mulighed for at spille hurtigt, vende spil og være offensivt kompakte. Samtidig med at vi kunne bruge den ene af de 2 6'ere som en del af vores gennembrudsspil fra vores 3-2 opbygning.

Begge kampe var med udgangspunkt i 3-2 opbygning.

Spørgeskema til trænere: 6'eres rolle i opbygningsspillet (sæson 2024/2025)

Baggrundsoplysninger:

1. Klub:

FC Midtjylland

2. Rolle i trænerstaben:

First Team Coach

Sektion 1: Struktur og opbygningsprincipper

5. Hvordan vil du beskrive jeres generelle principper for opbygningsspillet i zone 2?

Vores generelle principper for de spillere der er i opbygningsfasen er, at de så vidt muligt skal spille forbi modstandernes preslinje(r). Vi ønsker højt boldtempo og stor bevægelighed for boldholder. Positionerne på vores spillere afhænger af modstanderens presformation(er).

6. Hvilken rolle spiller 6'eren i jeres opbygning fra bagkæden og frem? (Du må gerne uddybe både positionelt og funktionelt)

Som udgangspunkt ønsker vi ikke, at vores 6'er er på forsiden af modstanderens første preslinje.

6'eres rolle er at flytte sig ind i rum, hvor han hele tiden er til rådighed for den boldbesiddende forsvarsspiller. Vi har ikke en ambition om, at vores 6'er SKAL være en del af den opbyggende fase.

7. Hvordan vælger I strukturen i opbygningen (fx 2+1, 3+1, 2+2)? Hvilken rolle spiller 6'eren i disse valg?

Vi spiller som udgangspunkt helst med én 6'er, men afhængigt af modstanderen kan den anden (hvis vi har 2 centrale midtbanespillere) midtbanespiller også vise sig i opbygningsspillet. Har vi 3 centrale midtbanespillere, vil vi oftest benytte 2 af dem i opbygning, for at lokke modstanderen til at åbne mellemrummet foran deres bagkæde.

Sektion 2: Pres og overtalssituationer

8. Hvordan justerer 6'eren sin position i opbygningsfasen, afhængigt af om modstanderen presser med én eller to angribere?

Som tidligere skrevet, så er 6'erens rolle hele tiden, at være spilbar bag modstanderens første preslinje. Det er ikke afhængigt af, om de spiller med 1 eller 2 angribere.

9. I hvor høj grad prioriterer I at skabe et numerisk overtal (fx 3v2 eller 4v3) i første og anden fase af opbygningen? Hvilken rolle spiller 6'eren i dette?

Vi har ikke som prioritet at skabe et numerisk overtal i opbygningsfasen.

10. Hvad vurderer I som de største fordele og ulemper ved at bygge op med 3v2 kontra 2v1 i zone 2? Den største fordel er, at du med hurtig boldomgang og bevægelse kan spille forholdsvis risikofrit i din opbyggende fase. Den største ulempe er, at dit numeriske overtal bliver til et numerisk undertal i næste fase.

Sektion 3: Spillerprofil og beslutningstagning

11. Hvilke specifikke kvaliteter (teknisk, taktisk, fysisk, mentalt) vægter I højt hos jeres 6'er i opbygningsfasen? Teknisk skal han være boldfast og stærk i vendinger. Samtidig skal han kunne spille med begge ben. Taktisk skal han kunne spille fremad så oftest som muligt. Mentalt skal han hele tiden ønske bolden uanset fejl. Fysisk har vi ikke defineret nogle kvaliteter.

12. I hvor høj grad har 6'eren frihed til at træffe egne beslutninger i forhold til at skabe overtal og vende spillet?

6'eren har en forholdsvis fri rolle, dog med det mindset, at han ikke skal gøre jobbet for forsvarsspillerne i opbygningsfasen.

13. Hvilken betydning har en boldsikker 6'er i forhold til at minimere risikoen i lav opbygning?

Det har betydning - dog skal han samtidig være taktisk klog ift valg når han er i boldbesiddelse.

14. Har I ændret eller justeret 6'erens rolle i løbet af sæsonen 24/25? Hvis ja, hvorfor?

Jeg kan kun udtale mig om det sidste halve år af sæsonen og i den periode er der ikke ændret noget.

Sektion 4: Refleksion og evaluering

15. Hvor ofte analyserer I 6'erens rolle i forbindelse med jeres efterkampsevalueringer?

Alle spillere får individuel feedback fra en tilknyttet træner. Så 6'erens rolle fylder ikke mere end andres i den fælles evaluering på holdniveau.

16. Hvad vurderer I som det vigtigste succeskriterium for, at opbygningsspillet fungerer med jeres nuværende 6'er?

At han er i stand til at positionere sig ift modstanderens preslinjer og sine medspilleres positioner. Samtidig skal han have en hurtig, men sikker boldomgang.

17. Har I konkrete eksempler fra kampe, hvor 6'eren har været afgørende for at

lykkes (eller mislykkes) med opbygningen?

Vores udekamp mod KuPS i EL-kvalen er vel en kamp, hvor vores 2 centrale midtbanespillere hele tiden veksler mellem at lægge på forsiden og bagsiden af modstanderens første preslinjer.

Videoklips findes i den vedhæftede bilagsmappe