

DET EFFEKTIVE FORSVARSSPIL VED INDLÆG



Jacob Neestrup
PRO OPGAVE 2021



Indholdsfortegnelse

Indledning	3
Hypoteser	6
Problemformulering	7
Hvilke hold og kampe har jeg valgt at analysere? Og hvorfor?	8
Metode for indsamling af data	10
Metode for analyse	11
Interview med Brian Riemer som kvalitativt supplement til analysen	12
Afgrænsning og definitionsafklaring	13
Analyse del 1 – Forsvarsspil imod Manchester City i Premier League	14
<i>Hvad er selve outputtet af alle indlæggene?</i>	14
<i>Hvad er outputtet af den defensive clearing?</i>	14
<i>Med hvilke kropsdele bliver der clearet med?</i>	16
<i>Hvor er den typiske første impact i målfeltet? Og hvem af de forsvarende spillere har de måske vigtigste roller i clearings- og forsvarsspillet?</i>	17
<i>Er der nogle indlægszoner, som er sværere at forsvare sig mod end andre?</i>	18
<i>Hvad er den typiske forsvarsadfærd hos de forsvarende hold? Og hvad er outputtet?</i>	19
<i>Er der nogen sammenhæng mellem målchancer og målscoringer imod i forhold til om der bliver forsvaret i en 4-backkæde eller 5-backkæde?</i>	21
Analyse del 2 – Tendenser af målscoringer imod i Champions League	23
<i>Kort introduktion</i>	23
<i>Hvordan bliver målene scoret? Overblik over det generelle output</i>	23
<i>Fra hvilke indlægszoner kommer den typiske assist, der skal forsvares imod?</i>	25
<i>Er der sammenhæng mellem en typisk forsvarsadfærd på enkelte positioner og det at indkassere målscoringer imod? Og hvad er den typiske årsag til, at et defensivt velbalanceret hold alligevel ender i en form for ubalance?..</i> 25	
<i>Hvad er den typiske årsag til, at et defensivt balanceret hold alligevel ender i ubalance ved indlæg?</i>	27
<i>Er der nogen sammenhæng mellem målscoringer imod i forhold til om, der bliver forsvaret i en 4-backkæde eller 5-backkæde?</i>	28
Sammenligning af de to analyser	29
Konklusion	32
Bilag	33

Indledning

Antallet af forskellige spilsituationer i en fodboldkamp er mange. Måske endda for nogle uendeligt mange, da den samme spilsituation kan have forskellige løsningsforslag og prioriteringer på trods af dens ligheder.

Derfor har det heller ikke været nemt for mig at vælge et emne, og herfra yderligere afgrænse det, således at de mest centrale pointer kommer frem.

Emnet, *Det effektive forsvarsspil ved indlæg*, har jeg fundet frem til af flere årsager.

Min egen "erfaringsbank" som assistenttræner i F.C. København af to omgange og mine 18 måneder i Viborg FF som cheftræner, har i høj grad været medvirkende til valg af emnet.

I sæsonen 2018/19 kvalificerer F.C. København sig til endnu et europæisk gruppespil, efter at have vundet over italienske Atalanta B.C. efter forlænget spilletid og straffesparkskonkurrence. Vi var formentligt overvejende mere heldige end dygtige i straffesparkskonkurrencen, men måden vi forsvarede os lavt på, og i særdeleshed måden vi effektivt forsvarede vores målfelt på, var alt andet end tilfældigt. Dette mod forskellige typer af indlæg.

Min klare overbevisning pr. dags dato er, at vi hjalp os selv til at blive markant mere konkurrencedygtige mod et hold som var niveauet over os selv, netop fordi at vi mestrer denne (måske undervurderede) fase af spillet. Vi fjernede alle de tilfældigheder, vi kunne i eget straffesparksfelt, gennem et afklaret og effektivt forsvarsspil – herunder imod modstanderens indlægsspil. Atalanta kom til flere indlæg og afslutninger end deres normal i Serie A, men blev holdt nede på kun 1,30 xG per kamp og 0,063 xG per afslutning over de to kvalifikationskampe (se Tabel 1). Til sammenligning havde de samme sæson i Serie A et væsentligt højere gennemsnit med både 2,00 xG per kamp og 0,13 xG per afslutning.

Tabel 1. Atalanta (ATL) stats i Serie A 18/19 samt begge Champions League Playoff kampe mod F.C. København i 2018 (Wyscout).

	ATL 18/19 (gns. i Serie A)	ATL-FCK	FCK-ATL
Shots	16	23	18
Crosses	19	24	30
xG	2,00	1,22	1,32
xG per shot	0,13	0,05	0,07

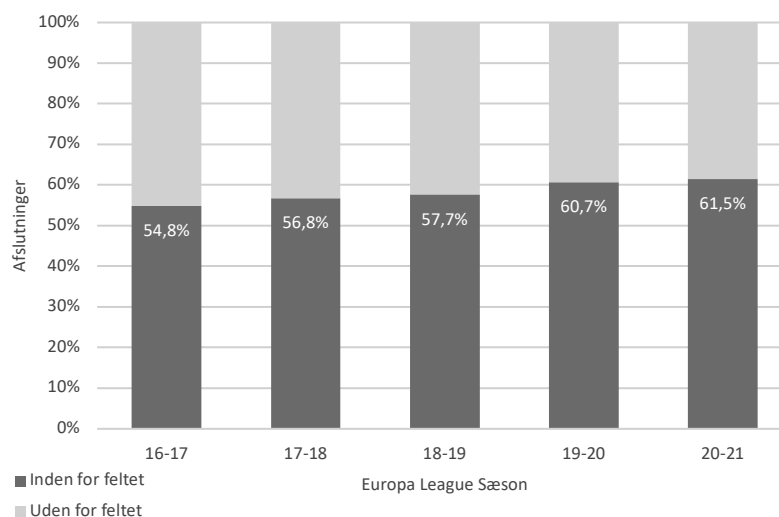
Det effektive forsvarsspil ved indlæg

Ovenstående er et eksempel på egne erfaringer, som i dag ikke blot har givet mig motivation til at gå mere i dybden med dette emne, men samtidig også har været med til at skabe høj værdi af relevans.

For mig har det også været essentielt, at valget af emnet skulle kunne belyse en relevant problemstilling i fodboldspillet anno 2021. Og med udgangspunkt i spilsituationer på europæisk topniveau.

Udviklingen i fodboldspillet vil altid være en løbende proces. Derfor vil spilsituationer hen over en kortere årrække også hele tiden ændre sig. Med andre ord: Et indlæg i år 2021 har ikke nødvendigvis de samme lighedstegn som et indlæg i 2011, 2014 eller 2017.

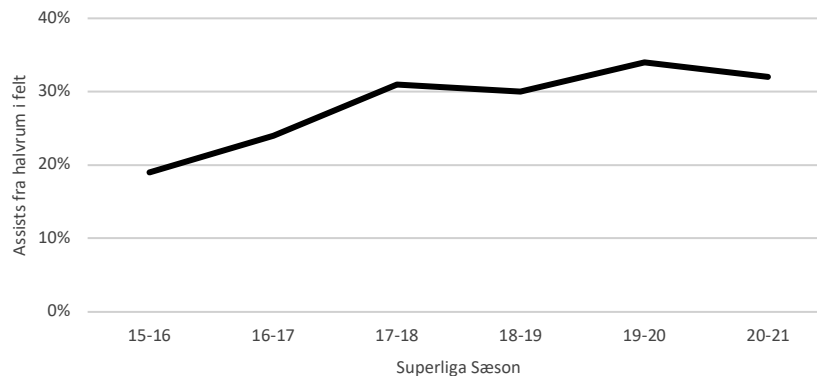
Af UEFA's tekniske rapporter fremgår det tydeligt, at fx måden mål bliver scoret på i dag er anderledes end tidligere. Flere og flere scoringer afsluttes på førsteberøringen i "dancer zone" centralt i målfeltet, hvilket formentlig kan være en konsekvens af, at flere og flere hold også søger efter muligheden for at assistere afslutningsspilleren smallere og dermed tættere på målet end tidligere. Over en tredjedel af de 142 mål i EURO 2020 blev scoret på første berøring (EURO 2020 Report side 58). I Europa League har der været en stigende tendens til afslutninger inden for feltet de seneste fem sæsoner, fra 54,8% i 16-17 til 61,5% i 20-21 (se Figur 1).



Figur 1. Stigende tendens af afslutninger inden for feltet fra 2016-2021 (Tal fra EL Rapport 20/21).

Det effektive forsvarsspil ved indlæg

I Champions League 20/21 kom 29% af målene fra indlæg (CL Report side 49), og samme grad af brugen af indlæg sås i EURO 2020, hvor 35% af mål i åbent spil kom fra indlæg eller cutbacks (EURO 2020 Report side 58). EURO 2020 finalisterne fra England scorede 8 af deres 11 mål efter indlæg eller cutbacks (EURO 2020 Report side 58). I Superligaen har vi set en stigende tendens af assists fra halvrum i feltet, hvor der i sæson 15-16 var 19%, til at der i sidste sæson var 32% (se Figur 2).



Figur 2. Stigende tendens af assists fra halvrum i felt i Superligaens seneste seks sæsoner. (Tal fra SL Rapport 20/21 side 40)

Blandt andet på grund af ovenstående viden, er det derfor væsentligt for mig at undersøge hvordan et fodboldhold effektivt kan forsvare sig imod de nye tendenser i det offensive indlægsspil. For logikken må jo umiddelbart være, at såfremt de offensive indlægs- og indspilsstrategier har ændret sig løbende gennem de seneste sæsoner, så kan de defensive ditto vel ikke fortsat forblive som tidligere? Eller kan de?

Det er i hvert fald et centralt spørgsmål at stille i min verden. Og det paradoksale i dette er, at det umiddelbart virker til at være sværere at finde interessant data vedrørende hvordan et målfelt forsvares effektivt vs. hvordan et målfelt angribes effektivt.

Yderligere derfor finder jeg emnet, *Det effektive forsvarsspil ved indlæg*, yderst relevant, således at flere end jeg selv forhåbentligt kan blive klogere på den fase i fodboldspillet.

Hypoteser

For at danne et bedst muligt grundlag for min problemformulering og andre interessante spørgsmål som jeg gerne vil undersøge, har jeg indenfor emnet forsøgt at "spørge mig selv", hvilke påstande jeg kunne have vedrørende *Det effektive forsvarsspil ved indlæg*.

Nedenstående hypoteser er derfor udarbejdet i håb og forventning om, at jeg enten vil blive be- eller afkræftet i én eller flere af disse.

Yderligere er det derfor også min forhåbning, at hypoteserne i samarbejde med min problemformulering og underspørgsmål undervejs kan være med til at holde opgaveskrivningen på ret kurs.

Hypoteser:

- En kombination af zone- og mandsorienteret forsvarsspil i målfeltet øger sandsynligheden for at undgå at modtage målchancer og scoringer imod
 - Herunder bør midtstopperen i boldside være udelukkende zoneorienteret, hvis han forsvarer feltet ved indlæg, der spilles ind bredere end målfeltet.
- En overvejende mandsmarkerende adfærd øger sandsynligheden for at modtage målchancer og scoringer imod.
- Positionel balance bør prioriteres højere end numerisk balance.
- Den typiske ubalance (positionel og numerisk) foran mål opstår primært, hvis midtstopperen i boldside i indlægsøjeblikket enten er placeret for højt vertikalt eller for langt fremme foran 1. stolpe vertikalt. Dette uanset om han har en zoneorienteret, mandsorienteret eller mandsmarkerende adfærd

Problemformulering

Med udgangspunkt i mine hypoteser, overvejelser og refleksioner for emnevalg, er jeg kommet frem til nedenstående problemformulering og andre relevante spørgsmål:

Problemformulering:

Hvilke(n) forsvarsstrategi(er) er mest effektiv(e) i forhold til at undgå chancer og scoringer imod efter indlæg?

Yderligere har jeg valgt at stille nogle relevante spørgsmål, som skal være en vejledende hjælp i analyseprocessen, og samtidig skal være med til at definere hvad som ønskes besvaret undervejs i opgaven:

- Hvilken rolle og adfærd har midtstopperne, de centrale midtbanespillere og (wing)backs når målfeltet forsvares efter indlæg?
- Er der en sammenhæng mellem en specifik forsvarsadfærd og outputtet af indlæg i det at undgå chancer/mål imod?
- Er der en sammenhæng mellem en specifik forsvarsadfærd og outputtet af indlæg som resulterer i chancer/mål imod?
- Hvilke områder er typisk mest udsat for chancer og scoringer imod? Og hvorfor?
- Hvilken position lykkes oftest med at klare indlægget? Og hvad er outputtet af clearinggen?
- Hvad er den typiske årsag til at forsvare målfeltet i ubalance?
- Hvilke fordele og ulemper kan der være ved at forsvare i henholdsvis en 5-back- og 4-backkæde?

Hvilke hold og kampe har jeg valgt at analysere? Og hvorfor?

Jeg har haft mange løbende overvejelser i forhold til hvilke turneringer og hvilke hold, jeg skulle tage udgangspunkt i i forhold til min analyse. Formålet har selvfølgelig hele tiden været, at jeg gerne vil forsøge at belyse *det effektive forsvarsspil ved indlæg* på bedst mulig vis, og undervejs har jeg oprigtig været meget i tvivl om, hvordan jeg skulle kunne gøre dette bedst muligt. Derfor vil jeg gerne give et indblik i de overvejelser jeg har gjort mig og forklare hvorfor, jeg har valgt at gøre, som jeg har gjort.

Jeg har valgt at tage udgangspunkt i Premier League og Champions League. Dette var egentlig et nemt valg, da det vigtigste for mig har været at tage udgangspunkt i fodboldspillet på europæisk topniveau.

Derfor kunne jeg selvfølgelig også have valgt at tage udgangspunkt i ét eller flere landshold til fx sommerens EM-slutrunde. Det gjorde jeg ikke af den årsag, at min tiltro til at klubhold som udgangspunkt over tid må (og bør) være mere systematisk trænet end landshold, hvor risikoen kunne være at det forsvarende holds spillere er trænet i forskellige strategier, og dermed kunne have større tendens til at praktisere forsvarsspil efter klubbens spillestilsprincipper.

I Premier League har jeg valgt at tage udgangspunkt i Manchester Citys offensive indlæg i deres seneste 25 ligakampe i kalenderåret 2021 fra 11/9 og bagud. Udover at være et af verdens bedste fodboldhold, så besidder de den kvalitet, at de selv på deres brede og halvbrede gennembrud typisk formår at angribe smallere end andre hold – selv når modstanderen er i balance og står lavt i deres etablerede forsvarsspil. Derfor er de et godt eksempel på et hold, som typisk har mange angreb indenfor den definition og afgrænsning, som jeg har sat for indlægget.

Den primære årsag til, at jeg har valgt at tage afsæt i ét enkelt angribende holds offensive indlægssituationer er, at jeg gerne vil forsøge at undersøge diversiteten i forsvarsspillet ved indlæg. Er der nogle væsentlige elementer på tværs af flere hold og forskellige formationer (primært 5-backkæde vs. 4-backkæde) som er centrale at belyse? Hver enten det er på godt eller ondt. Udover den taktiske forskellighed som de forsvarerende hold vil have, så er det efter min bedste overbevisning også vigtigt at få lavet en analyse på baggrund af kampsituationer, hvor

Det effektive forsvarsspil ved indlæg

styrkeforholdet ikke er identisk i alle de situationer, som jeg analyserer. Liverpool FC, Leicester City og Newcastle United er vidt forskellige størrelser, hvilket gør at analysen kan tage afsæt i eventuelle generelle tendenser uden, at den behøver at gå på kompromis med at være specifik og konkret.

Yderligere har jeg valgt at analysere alle mål scoret efter indlæg i Champions League i sæsonen 2020/21. Selvfølgelig stadig med udgangspunkt i samme afgrænsninger.

Argumentet er det samme i forhold til at få muligheden for at analysere forskellige former for forsvarsspil, og stadigvæk også med muligheden for at se dette i forskellige kontekster i forhold til holdenes styrkeforhold.

Grunden til at jeg her vælger at analysere samme spilsituationer, der udelukkende ender ud med målscoreninger, er at jeg gerne vil se om der kunne være én eller flere tendenser, som går igen i disse situationer. Herfra giver det mig muligheden for at sammenligne de to forskellige, men stadigvæk ensartede analyser, for hermed at kunne give et forhåbentligt mere nuanceret billede af hvornår det forsvarende både lykkes – og selvfølgelig også mislykkes.

Metode for indsamling af data

Med rigtig god hjælp fra mine kolleger Nicolai og Nicklas fra F.C. Københavns analysestab, har jeg udarbejdet et kode-vindue i Sportscode, hvor alle mine registreringer fra de fodboldkampe og spilsituationer, som jeg set igennem er blevet indsamlet (se Bilag 1).

For at kunne lave mine registreringer er der blevet udarbejdet to videofiler med udelukkende rå-klip af spilsituationer, som potentielt kunne leve op til de krav og den afgrænsning, som jeg primært på forhånd, men også løbende, har lavet.

Den ene video er med alle Manchester Citys indlæg (se wyscouts definition på crosses¹) i Premier League i deres seneste 25 ligakampe (fra 11/9 og bagud) i kalenderåret 2021 og den anden video er med alle mål scoret i Champions League i sæsonen 2020/21.

Begge videoer med rå-klip af i alt 666 (366 CL og 300 City indlæg) spilsituationer er blevet lavet i Wyscout, hvor 123 (88 CL + 35 City) klip er blevet frasorteret af forskellige årsager. Typisk selvfølgelig fordi spilsituationen ikke kunne holde sig inden for min afgrænsning, mens flere andre tilfælde skyldtes en for stor usikkerhed om hvor vidt denne situation vil være repræsentativ for mit emne. Et eksempel på dette kunne være, at en "godkendt" spilsituation i 96. minut ikke er registreret, da bevægelser og positionerne hos spillerne fra både det forsvarende – og angribende hold er med en så i øjenfaldende adfærdsændring, at eksemplet ikke er validt nok.

Et andet eksempel kunne være at replay-billeder skabte usikkerhed omkring optakten til et eventuelt indlæg, således at det blev for svært at vurdere om det forsvarende var i balance eller ej i det jeg har defineret som gennembrudsøjeblikket.

Med afsæt i modellen for inddelingen af felter (se Bilag 2) har jeg forholdsvis overskueligt kunne "tagge" de forskellige elementer i mit kode-vindue, som jeg på forhånd har fundet frem til kunne være interessant at få noget data på. Herfra er alle "tags" blevet indsamlet i et registreringsark, hvorefter jeg har kunne påbegynde min analyse af det som jeg på forhånd har ønsket at belyse.

¹ <https://dataglossary.wyscout.com/cross/>

Metode for analyse

De mange og forskellige registreringer er primært indsamlet objektivt og sekundært subjektivt. Den indsamling, der er lavet på baggrund af objektive observationer, tager udgangspunkt i de situationer hvor på jeg har skulle tage stilling til om et indlægsøjeblik foregik i zone I3 eller I4 eller om en forsvarende spiller var placeret i zone A4 eller A8 i indlægsøjeblikket. Med andre ord vil disse og andre lignende observationer aldrig være til diskussion, da de forskellige zoner er bestemmende for hvad, der skal registreres.

Usikkerheden i disse registreringer vil jeg derfor vurdere til at være meget lav.

De tilfælde, hvor mine registreringer er lavet ud fra en overvejende subjektiv metode, er situationer, hvor jeg har skulle tage stilling til hvorvidt en forsvarende spiller i indlægsøjeblikket er fx enten zoneorienteret, mandsorienteret i sin zone eller decideret mandsmarkerende. For mig er dette blandt andet adfærdsbestemt, hvilket har gjort, at jeg i disse konkrete situationer allerede her har måtte have en analyserende tilgang med afsæt i min faglighed som fodboldtræner, hvilket dog stadigvæk ikke gør vurderingen mindre subjektiv.

Usikkerheden i disse registreringer er her potentielt højere, da en anden fodboldtræner vil kunne vurdere adfærden anderledes. Dog vurderer jeg stadigvæk registreringerne til at være valide, da jeg som fodboldtræner bør kunne se forskel på de forskellige former for forsvarsspil.

[Klip 1: Eksempel. På zoneorientering](#)

[Klip 2: Eksempel. På mandsorientering i zone](#)

[Klip 3: Eksempel. På mandsmarkering](#)

Desuden har jeg selvfølgelig skulle forholde mig til de forsvarende holds startformationer og eventuelle ændringer undervejs. Både i forhold til formationsændringer, men også i forhold til om spillere har skiftet position.

Derfor har jeg i flere tilfælde skulle tage stilling til, hvor vidt en pågældende spiller var på banen som fx enten højre back eller højre wingback.

Til dette har jeg brugt Wyscouts teamsheet og deres vurdering af formationsændringer som en rettesnor, hvor jeg derefter løbende har forsøgt at kontrollere oplysninger bedst muligt.

Det effektive forsvarsspil ved indlæg

Usikkerheden vedrørende formationer vil jeg stadigvæk vurdere til at være forholdsvis lav, men jeg kan se selvfølgelig have overset ændringer undervejs (se Bilag 3).

Interview med Brian Riemer som kvalitativt supplement til analysen

Som supplement til den kvantitative analyse, har jeg valgt at lave et interview med Brian Riemer, nuværende Assistant Head Coach i Brentford Football Club. Der er flere grunde til, at jeg har valgt at interviewe netop Brian. Til at starte med må jeg hellere tilføje, at Brian og jeg kender hinanden rigtig godt, og derfor var det en naturlig mulighed for mig at kontakte netop ham.

De primære årsager er dog to ting. Den første er, at Brians referenceramme netop nu er fra Premier League, hvilket gør at han kan give nogle kvalitative og subjektive vinkler fra absolut øverste niveau i international fodbold. I øvrigt pr. dags dato med stor succes.

Den anden årsag er, at hans erfaringsbank de seneste snart tre år i England har budt på perioder, hvor Brentford Football Club både har forsvaret sig i formationer bestående af en 5-backkæde og en 4-backkæde. Den indsigt vil jeg gerne benytte mig af.

Metoden hvorpå jeg bruger interviewet med Brian, vil være at jeg kommer med citater fra ham i de forskellige afsnit i analysen. Citaterne er ment som en "sparringspartner" til analysen, hvor formålet er, at de enten skal understøtte eller udfordrer undervejs i denne.

Afgrænsning og definitionsafklaring

For at belyse emnet bedst muligt, har jeg valgt følgende afgrænsninger. Derfor er en spilsituation kun blevet "godkendt", hvis nedenstående præmisser har været opfyldt:

- 1) Det forsvarende hold skal være i etableret forsvarsspil og i positionel balance i optrækket til det angribende holds gennembrudsøjeblik.
 - a. Derfor er der ingen indlægssituationer med efter hverken korte eller lange kontraangreb;
 - b. Derfor er der ingen indlægssituationer med efter 2.faser fra standardsituationer uanset om det er frispark, hjørnespark eller indkast, der kastes direkte i målfeltet.
- 2) Selve indlægget/indspillet skal i indlægsøjeblikket være blevet slået/afleveret ind i målfeltet fra de sidste 20 meter af banen. Dog er indlæg i den brede del af "frimærket" ikke talt med (se Bilag 2).
- 3) Alle gennembrudspasninger fra *gennembrudszonen* og ind i *indlægszonen* skal være afleveret (eller driblet) i boldsiden for indlægget (se Bilag 2).

Yderligere afgrænsninger eller forbehold bør også nævnes:

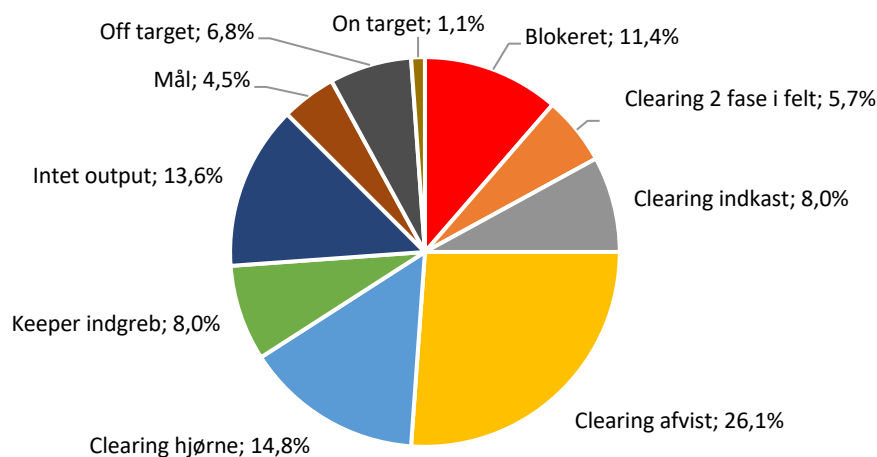
- Der er ikke taget forbehold for hvilken side indlægget kommer fra.
- De indlægssituationer, som ender med et indlæg direkte bagom mållinjen er ikke talt med – typisk på grund af en større teknisk fejl.
- Forsvarsformen er blevet analyseret i både optrækket til – og i selve indlægsøjeblikket. Derfra er der blevet vurderet hvilken forsvarsform som er gældende.
- Forsvarsspillernes startposition er blevet vurderet i selve indlægsøjeblikket.
- Såfremt der er opstået en målchance eller målscorening, som ikke er en **direkte** konsekvens af indlægget, skal afslutningen have været "hurtigst mulig" efter "impact øjeblikket" og stadigvæk inde i målfeltet. Hvis ikke det er tilfældet, defineres det som en *clearing afvist*.

Til opgaven er der vedlagt et USB-stik med redegørelse for de enkelte definitioner set med mine øjne.

Analyse del 1 – Forsvarsspil imod Manchester City i Premier League

Hvad er selve outputtet af alle indlæggene?

I nedenstående analyse er der set på udfald fra i alt 88 indlægssituationer. Det totale output fordeler sig på følgende måde:



Figur 3. Output af de 88 observerede indlægssituationer.

Jævnfør tabellen var der i alt 11 gange hvor det angribende hold fik offensivt produkt efter deres indlæg. 4 mål og 7 afslutninger hvoraf kun én enkelt af disse var *on target*, hvilket svarer til at 12,5% af alle indlæg udmøntede sig i en afslutning. 10 blokeringer af selve indlægget er dog med i denne statistik, så hvis vi fjerner disse, stiger procentdelen af offensive produkter til lige knap 14,1%.

Hvad er outputtet af den defensive clearing?

De forskellige forsvarende hold stod for i alt 74% af alle første indgreb (impact) i målfeltet. Dette er inklusiv de indlæg, som blev blokeret i indlægsøjeblikket. Trækker man igen blokeringerne fra, så svarer det til, at alle defensive indgreb står for lige knap 62,6% af alle impacts i målfeltet, hvilket er inklusiv keeper-indgreb, hvor bolden enten gribes eller bliver afvist ved at blive bokset væk. Dette må umiddelbart siges at være en betydelig andel.

Det effektive forsvarsspil ved indlæg

Dog er det meget varierende, om en clearing fra en forsvarende spiller (eksklusiv keeper-indgreb) ender med enten at være; *en clearing til afvist* (26,1%), *clearing til 2. fase i målfelt* (5,7%), *clearing til indkast på de sidste 20 meter* (8,0%) eller *clearing til hjørnespark* (14,8%).

I disse tal er blokeringer til eventuelle hjørnespark ikke talt med.

Den typiske clearing til hjørnespark sker primært efter to typer af indlægssituationer:

1) Den ene er hvor back eller wingback modsat bolden ved indlæg fra enten I2, I3 eller I6 bliver nødsaget til at klare (både ved clearing med fod og med hoved) bolden ud til hjørnespark ved omkring fjerneste stolpe i området omkring A10 og A13. Dette sker typisk, når backen er placeret i det bagerste område foran målet, hvor han, når bolden er undervejs mod ham, ikke både kan se bold og eventuelt modstander i rummet bag ham på samme tid. Derfor bliver clearingen til hjørnespark typisk valgt. Formentlig fordi forsvarsspilleren i clearingsøjeblikket ikke føler sig 100% sikker på de andre output af clearingsmuligheder – fx clearing i felt til eventuel 2. fase for det angribende hold. [Klip 4: Eksempel på back der clearer til hjørnespark](#)

2) Den anden typiske clearing til hjørnespark er efter det dybe/sene indlæg slået tættere på målet i område I4. Her har boldholder fra det angribende hold blandt andet ofte søgt rummet mellem forreste midtstopper og keeper med et hårdt fladt indspil. Typisk forekommer clearingen til hjørnespark derved fordi forsvarsspilleren i indlægsøjeblikket enten er placeret stående eller i bevægelse med for lang afstand til mållinjen, og derfor bliver nødt til at forsvare tilbage, imens bolden er undervejs ind foran målet. Outputtet her vil typisk være et hjørnespark.

Der gives dog også enkelte hjørnespark, hvor forreste midtstopper på trods af en tidlig og optimal forsvarsposition stadigvæk er nødsaget til at lave clearing til hjørnespark, da hans reaktionsmuligheder simpelthen er for korte til fx at ændre fodstilling, kropsholdning mm.

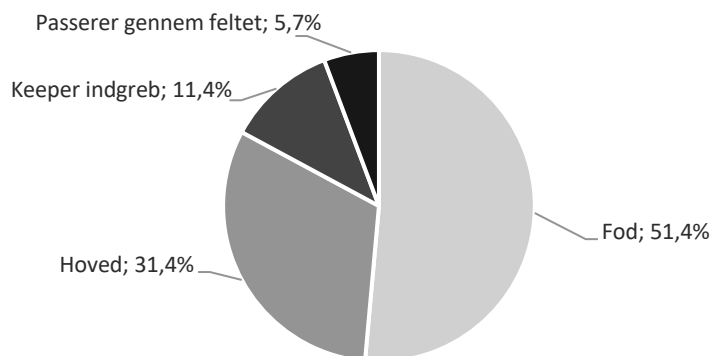
[Klip 5: Eksempel på forreste midtstopper der clearer til hjørnespark](#)

Brian Riemer: ”Hos os er vi efterhånden blevet ekstremt stærke på vores defensive hjørnespark. Blandt andet derfor giver vi en høj grad af accept i forhold til det at klare til hjørnespark fra vores

backs i bagerste eller midterste område. Vi vil hellere forsvare en lukket standardsituation med potentielt alle mand i eget felt end at ende ud med en i værste fald fatal clearing som havner på kanten af feltet. Herfra afslutter en spiller i Premier League simpelthen med for stor kvalitet.”

Med hvilke kropsdele bliver der clearet med?

Det er meget jævnt fordelt, om det er høje (53%) eller flade indlæg (47%), som det offensive hold benytter sig af. Derfor er det måske heller ikke overraskende, at lige over halvdelen af alle clearinger (51,4 %) bliver clearet med foden (se Figur 4). Dog er det derimod en smule overraskende, at ”kun” lige godt en 1/3 (31,4 %) derfor bliver clearet med hoved.



Figur 4. Hvilken kropsdel bliver brugt til clearing?

Dette skyldes primært tre ting.

Den ene er, at keeperen på de forsvarende hold typisk er direkte mere involveret med indgreb ved høje indlæg. Specielt igen ved indlæg slået fra områderne I3 og især I6, hvor modstanderen med flere indad skruet indlæg fremprovokerer keeperen til aktivt at forsvare bagrum i målfeltet.

Den anden årsag skal findes i, at modsatte back ved indlæg slået mod områderne A13 og A14 (oftere end jeg havde troede) faktisk benytter sig af at klare med fod fremfor hoved, selvom indlægget er slået højt fra start af.

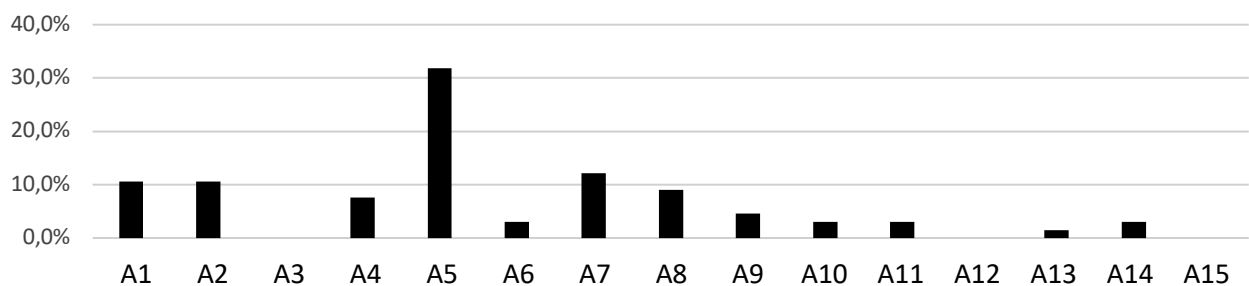
Klip 6: Back der clearer til hjørnespark med fod

Den sidste er måske den mest naturlige – nemlig, at bolden passerer igennem målfeltet i endnu højere grad ved høje indlæg. Dette formentlig fordi, der er en større teknisk fejlmargen på høje indlæg vs. lave/flade indlæg fra indlægsspilleren.

Hvor er den typiske første impact i målfeltet? Og hvem af de forsvarende spillere har de måske vigtigste roller i clearings- og forsvarsspillet?

Den klart mest hyppige første impact sker i afslutningszonen A5. Næsten 30% af alle indlæg ender med enten en defensiv clearing eller kontrolleret bolderobring fra det forsvarende hold eller en offensiv afslutning eller et offensiv touch til en senere 2. fase i målfeltet.

Det, som er interessant fra et defensivt synspunkt, er, at zone A5 står for hele 32% af alle defensive indgreb (se figur 5). Disse indgreb er typisk fra forreste midtstopper i en 4-backkæde eller fra den centrale midtstopper i 5-backkæde.



Figur 5. Første impact i målfeltet (zoneopdelt).

Dette kan også konstateres, når der opsamles på hvilke positioner, der typisk står for flest clearinger. Her fremgår det, at forreste midtstopper i en 4-backkæde og den centrale midtstopper i en 5-backkæde står for i alt 35% af alle defensive indgreb – herunder selvfølgelig også clearinger.

Den offensive impact i denne zone er kun 3. højst med lidt over 15% af alle offensive outputs, hvilket må betyde, at den forreste stopper ofte spiller en nøglerolle i forhold til at forsvare ikke bare denne zone (A5), men også områderne bagved og under ham (typisk zone A7 efter sene indlæg fra I4).

A5 med 29% og A7 tæt under mål med 14% er de to zoner, hvor der ofte opstår den første impact i målfeltet. Dette hvad enten det er et offensivt eller defensivt indgreb. Her ser man også, at zone A13 i det bagerste område af målfeltet "kun" ligger på lige knap 7,5 %. Når jeg skriver "kun", så er

Det effektive forsvarsspil ved indlæg

det fordi denne zone med afstand er den, hvor hyppigheden fra en offensiv første impact er klart højest med cirka 28 % – typisk fra ”tidlige” indlæg slået fra den højeste del af indlægszone I6.

Er der nogle indlægszoner, som er sværere at forsvare sig mod end andre?

Som indledning på dette spørgsmål vil jeg tage udgangspunkt i den afsluttende del af det foregående ditto.

Umiddelbart ligner det, at der er en større udfordring i at forsvare de bagerste zoner, hvor zone A13 og A14 med henholdsvis 28% og 11% offensiv impact udgør et både eftertragtet – og på samme tid effektivt område for det angribende hold at angribe i. Dette er specielt efter smalle ”tidlige” indlæg fra indlægszone I6, hvor 45% af denne zones indlæg slås strategisk efter bagerste område.

Dette sker typisk efter to situationer:

- 1) Et indlæg slået udad skruet på 1. berøringen mod enten midterste eller bagerste område foran målet efter en pasning afleveret tilbage i banen, hvor det forsvarende typisk vil pushe ud fra målet.
- 2) Et indlæg slået indad skruet på 3.(+) berøringen, hvor den offensive spiller cutter tilbage i banen og søger bagerste område med indlægget.

Årsagen til, at dette område i sig selv er svært at forsvare sig imod for typisk en back eller wingback modsat bolden, kan være den manglende mulighed (og nogle gange de manglende evner) til at positionere sådan, at man både kan dække rum i forhold til ens nærmeste medspiller (typisk fjerneste midtstopper), eventuelt tage farligste modspiller ud i ens zone og samtidig have blikket på bolden. Selv i situationer, hvor backen har positioneret sig optimalt er det en svær situation at løse, hvorfor der fx er flere hjørnespark efter clearinger fra denne zone.

De eksempler, jeg har set, hvor der ikke forsvares effektivt i denne situation, vil opstå enten med at backen forsøger at mandsmarkere tidligt, og derved ikke holder øjnene på bolden hele tiden. I andre tilfælde er backen ”uforskyldt” forstået på den måde, at forreste midtstopper enten har indtaget eller forflyttet sig til en position foran forreste stolpe, hvilket skaber en kædereaktion længere tilbage i feltet omkring fjerneste midtstopper og derved også modsatte back.

[Klip 3: Eksempel på mandsmarkerende back der ikke holder øje med bolden](#)

Det effektive forsvarsspil ved indlæg

En anden og meget anderledes situation, som er svær at forsvare sig imod, er det sene og smalle indlæg (eller indspil) fra indlægszone I4, hvor der typisk forsøges med et fladt indlæg/indspil mellem keeper og mod afslutningszoner A4 og A7.

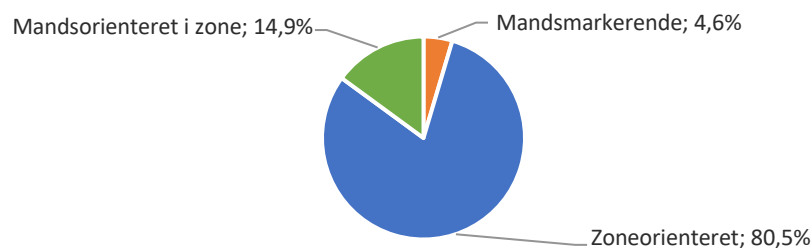
Ud fra mine registreringer, så er der en tydelig tendens til, at zone A7 både har høj offensiv impact med 22% og også en forholdsvis lav defensiv impact med lige knap 12%. Dette betyder, at hvis først "skaden er sket", at bolden spilles ind i zone A7, så vil den være meget svær at klare for en forsvarsspiller og chancen for en større målchance imod vil være øget betragteligt.

Derfor er det væsentligt at se på, at mange indlæg/indspil fra indlægszone I4 enten bliver blokeret eller clearet i afslutningszone A1, hvor indlæg typisk forsøges til zone A7 tæt foran målet.

Brian Riemer: " Jeg har en regel, der hedder, at vi ikke vil have vores første stopper til at være lavere end fem-meterlinjen. Her giver vi dermed vores målmand et stort ansvar i forhold til at dække frem i det lille målfelt. Vores 5 meterregel ophører dog i det øjeblik, hvor bolden selv er under 5 meterlinjen."

Hvad er den typiske forsvarsadfærd hos de forsvarende hold? Og hvad er outputtet?

Langt de fleste hold har en overvejende forsvarsstrategi bestående af zoneorienteret forsvarsspil kombineret med mandsorienteret forsvarsspil i egen zone. I disse tilfælde vil det typisk være, at forreste midtstopper er overvejende zoneorienteret uanset højden i indlægsøjeblikket, hvilket er registreret i over 80,5% af situationerne (se Figur 6). Af den sidste 1/5 er 14,9% af adfærden hos den forreste midtstopper registreret til at være mandsorienteret i egen zone. Kun 4,6% er med en decideret mandsmarkerende adfærd.

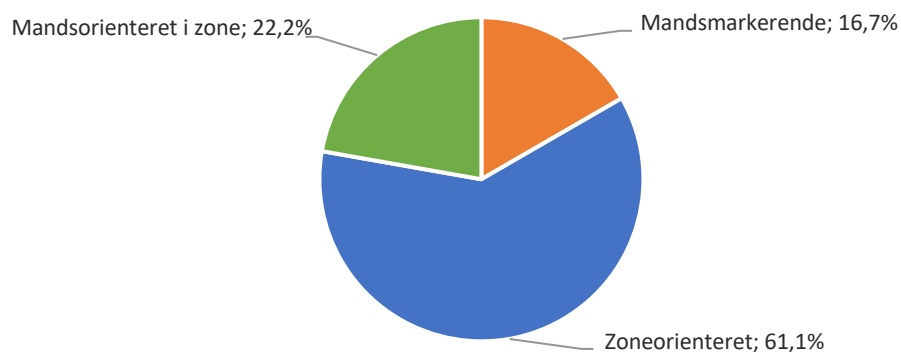


Figur 6. Forsvarsadfærd for forreste midtstopper.

På samme måde er der en tendens til, at nærmeste centrale midtbanespiller også overvejende er enten zoneorienteret (56,9%) eller mandsorienteret i egen zone (30,8%), hvilket betyder, at den mandsmarkerende adfærd er blot 12,3%. Her ligner det, at den nærmeste centrale midtbanespiller i målfeltet typisk har som opgave at lukke ned for de rum, hvor muligheden for flade indlæg på forsiden af stopperne kan være en trussel. Det samme gør sig gældende i forhold til at lukke "forsyningslinjen" til cutback-afslutninger.

Klip 7: Eksempel på Central midtbane der dækker kort for cutbacks

Centralt er det at bemærke, at hvis man går lidt mere i dybden i forhold til den forreste midtstoppers adfærd, så er der en betydelig forøgelse af den offensive impact, såfremt denne position ikke er zoneorienteret (se Figur 7). Sammenhængen mellem det at blive drevet væk fra en hyppig clearingzone, hvor der på samme er mulighed for at lukke for indlæg til andre væsentlige zoner i målfeltet, og at indkassere offensiv impact er forholdsvis markant.



Figur 7. Forsvarsadfærd for forreste midtstopper, når første impact er offensiv.

Yderligere er det også interessant at se på denne positions bevægelsesmønster alt afhængig om indlægget bliver slået dybt i banen tæt på mållinjen udenfor målfeltet (indlægszone I1 og I2) eller om indlægget i samme dybde af banen bliver slået inde i målfeltet (indlægszone I4 og I2).

Der er stadig den samme overvejende zoneadfærd, men der er ikke den samme adfærd i forhold til at holde positionen inde foran mål – som typisk vil være i zone A5 og A4 afhængig af dybden i indlægsøjeblikket.

Det effektive forsvarsspil ved indlæg

Ikke overraskende ligner det, at indlæg/indspil fra de smalle indlægssoner I4 og I5 gør, at nærmeste midtstopper typisk vil søge en position længere fremme i feltet i afslutningszonerne A1 og A2. Dette formentlig både i forhold til truslen om direkte afslutning på mål skal afværjes, men også for at lukke vinkler for flade indspil på begge sider, hvilket kan gøres forholdsvis frit da høje indlæg ikke mere er en trussel omkring første stolpe.

Den fjerneste midtstopper og fjerneste back har typisk ikke den samme adfærd som den forreste stopper. De er i højere grad mere orienteret efter mand i deres zone med henholdsvis 30,8% og 42,9%. Yderligere er de i langt flere tilfælde decideret mandsmarkerende. Dette skyldes formentligt, at begge positioner, især backen, står overfor langt flere og sværere dilemmaer, hvor forskellige situationer skal løses med forskellige strategier i forhold til de prioriteringer, der måtte være.

I 35% af tilfældene ved indlæg fra zonerne I1, I2 og I4 ender modsatte back med at forsvare afslutningszonerne A8 og A11, hvorfor det typisk ligner, at denne position i højere grad har til opgave at hjælpe med at være en "ekstra" central midtbanespiller ved indlæg slået mod typiske cutbackzoner som A8 og A9. Det er få gange, hvor modsatte back søger decideret kropskontakt med en modspiller medmindre, at denne står tæt under mål. Ellers bliver der oftest afstandsmarkeret, hvorfor backen har mulighed for at forsvare flere rum på samme tid.

[Klip 8: Eksempel på modsatte back som kan dække for langt cutback](#)

Er der nogen sammenhæng mellem målchancer og målscoreninger imod i forhold til om der bliver forsvaret i en 4-backkæde eller 5-backkæde?

I denne analyse er der intet entydigt svar på hvor vidt det er en fordel eller en ulempe at forsvare indlæg og indspil på de sidste 20 meter af banen.

Dog kan det tilføjes, at der i 59% af de analyserede spilsituationer er blevet forsvaret i 4-backkæde, hvorimod 5-backkæden er blevet benyttet i 41% af de registrerede situationer. Til refleksion synes jeg dog, at BR havde nogle interessante pointer i forhold til spørgsmålet om fordele og ulemper ved henholdsvis en 4- og 5-backkæde.

Brian Riemer: "Vores erfaring i Brentford har været, at den største udfordring i at forsvare feltet med tre midtstopperer nogle gange har været, at vi for ofte er faldet for tæt ind mod vores eget mål, hvilket har gjort, at rummet på forsiden af stopperne har været større end hvis vi forsvarede i en 4-kæde. Samtidig, hvis man forsvarede i en 3-4-3/5-2-3, som vi også har gjort, så kan der hurtigt mangle en central midtbanespiller eller endnu oftere en kantspiller i området omkring straffesparkspletten."

Fordelen ved at forsvare feltet ved indlæg med en 5-backkæde efter min mening er faktisk det, som foregår i optrækket til selve indlægget. Hvis afstanden fra yderste midtstopper i boldside er optimal, så vil denne position nogle gange have nemmere ved at lukke for stikninger til halvrum i målfeltet i stedet for, at en (typisk) central midtbanespiller skal løbe oppefra og ned, hvilket nogle gange kan gøre det svære at blokere et indlæg. Dette er dog en helt anden problemstilling, som ikke er med i denne opgave.

Analyse del 2 – Tendenser af målscoringer imod i Champions League

Kort introduktion

I denne analyse er der registeret 35 målscoringer indenfor den afgrænsning, jeg har lavet. Totalt blev der i Champions League i sæsonen 2020/21 scoret 367 mål, hvilket svarer til at nedenstående analyse tager udgangspunkt i 9,5% af alle målscoringer i forrige CL-sæson. Hvis man herfra trækker alle 109 mål scoret efter standardsituationer (straffespark, frispark, indirekte frispark, hjørnespark - inklusiv 8 2. faser og ét enkelt indkast direkte i målfeltet) så tager analysen udgangspunkt i 13,6% af alle mål i åbent spil.

Ifølge UEFAs tekniske rapport fra Champions League 2020/21, så blev der i alt scoret 54 mål efter deres definition efter indlæg. En større del af disse er efter kontraangreb, hvorfor de stadigvæk ikke er medregnet i analysen.

Hvordan bliver målene scoret? Overblik over det generelle output

Der er en mere eller mindre fuldstændig lige fordeling mellem høje og flade indlæg, hvilket gør at det måske er lidt overraskende, at hele 71,4% af alle afslutninger, der fører til en scoring, er med foden. Dette er der flere årsager til. Blandt andet skyldes det, at nogle af de høje chipindlæg mod bagerste stolpe ender med at blive hel- eller halvflugtet mod mål i afslutningsøjeblikket.

Anderledes interessant er det at kigge på, at det også skyldes, at cirka 25% af alle mål scoret efter indlæg og indspil kommer efter den første impact i målfeltet. Dette hvad enten det en defensiv eller offensiv impact. 82,9% af alle første impact er fra en offensiv spiller, hvilket betyder, at henholdsvis en forsvarende spiller med 5,7% og (noget overraskende for mig) keeperen med "hele" 11,4% har første impact i situationer som alligevel ender med en målscoring imod. I forhold til keeperens impact, så sker det typisk ved flade og hårde indlæg mellem bagkæde og keeper, hvor misforståelser gør at forsvarsspiller underløber sin målmand som derved resulterer i et boldtab.

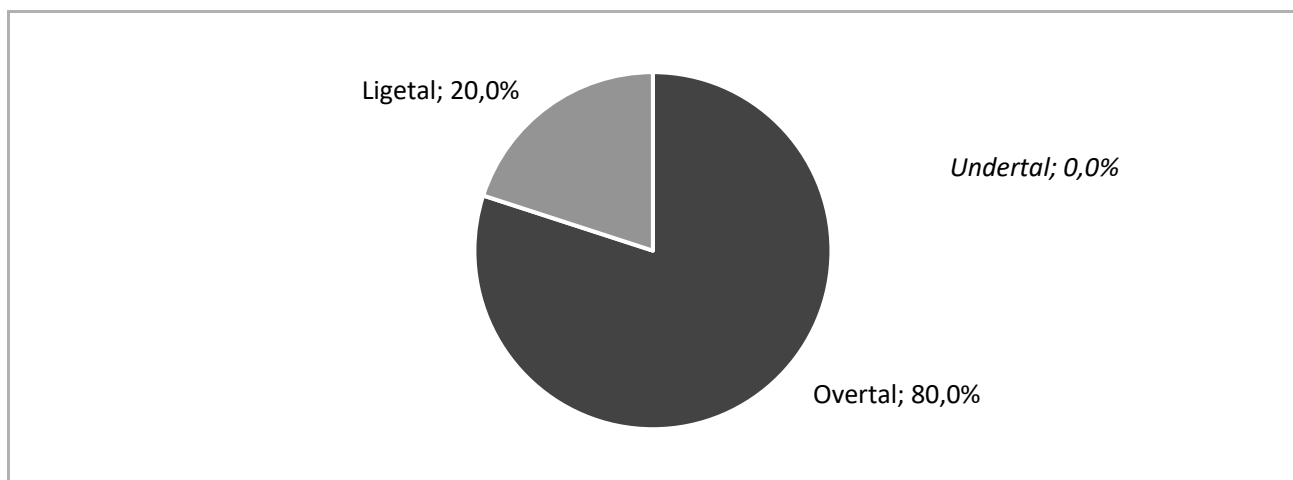
Ellers må det også betragtes som værende væsentligt, at de forreste forsvarspillere (typisk forreste – og fjerneste midtstopper) instrueres i at vende rundt med det samme idet bolden chippes hen over dem, således at de er optimalt positioneret i målfeltet til en eventuel 2. fase.

[Klip 9: Eksempel på fx forreste midtstopper som tidligt skal kunne vende rundt og forsvare på ny](#)

Det effektive forsvarsspil ved indlæg

Den typiske assist til målet er varierende i forhold til om selve indlægget slås ind i målfeltet på 1. berøringen (37,1%), 2. berøringen (28,6%) eller på 3. eller 3+ berøringer (34,3%), hvilket betyder at det svært at konkludere hvor vidt, det er vigtigere at undgå indspil/indlæg på én eller flere berøringer.

I 80% af tilfældene hvor en målscoring imod er til stede, så var det forsvarende hold i overtal i målfeltet (se Figur 8). I de resterende 20% var det angribende og forsvarende hold i ligetal rent numerisk, hvilket altså betyder, at der ikke er et eneste tilfælde numerisk ubalance set fra et defensivt ståsted.



Figur 8. Det forsvarendes hold numeriske balance (overtal, ligetal, undertal) i målfeltet ved indkassering af scoring.

Målscoringerne falder enten typisk centralt foran målet i afslutningszonerne A4 (11,5%), A5 (17%), A7 (11,5%) og A8 (17%) og i den bagerste afslutningszone A11 (14,5%).

Ingen målscoringer er repræsenteret i de typiske cutbackzoner A6 og A9, hvilket er samme tendens som i analysen fra del 1.

Yderligere er en vigtig observation fra registreringerne, at kun 8,5 % af alle totale impacts er foran forreste stolpe. Lige knap 6% af disse impacts er afslutninger, der scores på, hvilket for mig er væsentlig at få svar på.

Det effektive forsvarsspil ved indlæg

Fra hvilke indlægszoner kommer den typiske assist, der skal forsvares imod?

De tre "brede" indlægszoner I1, I2 og I3 er i højere grad repræsenteret til at assistere den målscorende spiller. Med i alt næsten 63% mod tilsvarende 37% fra de tre smalle indlægszoner.

Er der sammenhæng mellem en typisk forsvarsadfærd på enkelte positioner og det at indkassere målscoreninger imod? Og hvad er den typiske årsag til, at et defensivt velbalanceret hold alligevel ender i en form for ubalance?

Ud fra de situationer, der er blevet analyseret, ligner det at der er 4 typiske målscoreninger imod, som forekommer oftere end andre. Nogle af dem er meget forskellige fra hinanden, mens andre er identiske på flere punkter.

Lad mig starte med at tage udgangspunkt i nogle af de tal fra den afsluttende del af det forrige afsnit. Her var der en væsentlig observation som gik på, at kun cirka 6% af alle registrerede mål blev scoret foran forreste stolpe. Ud fra de 35 mål, så har den forreste midtstopper en markant andel af tilfælde, hvor denne position i indlægsøjeblikket er foran netop den forreste stolpe. I alt er dette observeret i cirka 75% ud af alle tilfælde.

Denne position foran forreste stolpe tages typisk med en zoneorienteret adfærd (82,9%), så det er ikke fordi, midtstopperen nødvendigvis bliver "lokket" væk af for eksempel et hårdt 1. løb fra en modspiller.

Konsekvensen af denne position foran forreste stolpe på målet resulterer typisk i to typer af mål imod, men som dog har elementer tilfældes. Dette er specielt ved indlæg slået fra indlægszonerne I2 og I3, hvor der stadigvæk er plads til at slå bolden ind i luften over en eventuel forreste midtstopper. Idet midtstopperen ikke træder tilbage for at dække sit rum omkring A4 og A5, så bliver afstanden til fjerneste midtstopper akkurat så tilpas stor, at der er plads til, at en offensiv spiller kan penetrere dette rum med en afslutning og en scoring til følge.

[Klip 10: Eksempel forreste midtstopper der efterlader rum omkring forreste stolpe](#)

En anden konsekvens af, at den forreste midtstoppers position er for langt fremme i målfeltet, gør at den fjerneste midtstopper uanset dennes adfærd kan føle, at han bliver nødt til at lukke et

Det effektive forsvarsspil ved indlæg

”åbnet” rum omkring forreste stolpe. Herfra er ”kædereaktionen” allerede i gang, hvilket kan ende ud med, at modsatte back bliver trukket for langt ind foran målet, hvorfor det nye ”åbne rum” vil være i afslutningszonerne A10, A11 og A13. Konsekvensen er den samme: Et mål imod, men bare fra et andet område. [Klip 11: Eksemepel på at forreste midtstopper er med til at lave ”kædereaktion”](#)

Brian Riemer: ” Vores første og vigtigste prioritering i forhold til at forsvare feltet ved brede indlæg i en 4-backkæde (i dette tilfælde måske også bredere end inden for min afgrænsning) er at have vores to stoppere foran målet. Første stopper altid i linje eller lige bagved stolpen, så vi sikrer primært området foran mål. Vi ville ikke have ham til at dække ”luft” for langt fremme.”

Det tredje typiske mål imod, er igen med forreste midtstopper i en nøglerolle. Ved både indlæg fra I1, I2, I3 og I4 er en tendens at indlæg slået på undersiden af forreste midtstopper kan være en væsentlig årsag til et indkasseret mål imod. Typisk står forreste midtstopper for højt i forhold til mållinje og egen keeper, hvilket giver plads til indspil og indlæg under ham.

Dette igen typisk med en zoneorienteret adfærd, men hvor han ikke får justeret sin afstand til egen keeper optimalt nok. I enkelte tilfælde lader midtstopperen sig ”drive” til en for høj position. Dette typisk på grund af potentielle afslutningstrusler på forsiden af ham.

[Klip 12: Forresete midtstopper får ikke justeret afstand til keeper](#)

[Klip 13: Forreste midtstopper bliver mandsmarkerende](#)

Den sidste og fjerde typiske scoring imod er det ”korte” cutback slået fra indlægszonerne I4 og I5 skråt tilbage i målfeltet. Her sker der typisk det, at forreste midtstopper forsøger at lukke for før omtalte rum mellem ham og mållinje/keeper, hvilket inviterer til det korte cutback på forsiden af ham. Forskellen på det korte cutback og det længere cutback, er fra et defensivt synspunkt, at det kan være svære at nå helt ned at dække det korte cutback for en eventuel central midtbanespiller. Hvorimod ved det længere cutback til afslutningszonerne A6, A9 og A12, vil en central midtbanespiller eller nogle gange fjerneste kantspiller allerede være placeret så højt i målfeltet at en af disse positioner kan tage ansvaret for at dække rummene højere end straffesparkspletten.

Det effektive forsvarsspil ved indlæg

En anden naturlig årsag til, at det korte cutback kan være sværere at forsvare sig imod, er at det giver modsatte back vanskeligere arbejdsbetingelser for at være en lige så stor defensiv markør eller blokeringspiller som ved det lange cutback, hvor denne position nemmere kan bryde ud/op i målfeltet med den rigtige timing. [Klip 14: Eksempel på "kort" cutback](#)

Hvad er den typiske årsag til, at et defensivt balanceret hold alligevel ender i ubalance ved indlæg?

På trods af startende numerisk overtal eller ligetal, så "lykkes" flere hold alligevel med at ende i ubalance i indlægsøjeblikket. Som beskrevet i afsnittet oven over, så ligner det umiddelbart, at den forreste midtstoppers rolle er væsentligt i forhold til det at undgå ubalance.

Ved indlæg slået fra de tre brede indlægszoner (I1, I2 og I3), kan en positionering foran forreste stolpe fra netop forreste midtstopper skabe ubalance i enten rummet umiddelbart bagved ham foran den fjerneste midtstopper eller starte en kædereaktion hvor modsatte back skal ind og reparerer på noget opstået ubalance centralt i målfeltet. Konsekvensen som tidligere beskrevet vil oftest være, at de bagerste rum i målfeltet bliver ukritisk åbnet op.

Ved indlæg slået fra både brede og smalle indlægszoner (I1, I2, I3 og I4), kan en for høj positionering til mållinje og egen keeper betyde, at indlæg slået ind på undersiden allerede dér skaber en form for ubalance. Uanset forsvarsadfærd fra den næste forsvarsspiller, typisk fjerneste midtstopper, så vil det være en svær situation at løse. Både i forhold til at klare bolden, men også i forhold til at blokere eventuelle afslutninger, da det typisk vil være tæt under – og på samme tid med en kropsholdning i høj fart frontalt mod målet.

En helt tredje årsag til at ubalance kan opstå, er hvis modsatte back/wingback prioriterer forkert i forhold til to nedenstående elementer.

Den første årsag er, hvis den modsatte back ikke formår at prioritere eller vurdere rigtigt i forhold til hvilken modstander, der er farligst i eller omkring hans zone. I næste 25 % af alle tilfælde ved mål imod har backs en mandsmarkerende adfærd. På trods af dette, så er det ikke altid backs

Det effektive forsvarsspil ved indlæg

prioriterer hvilken modspiller, som er vigtigst at dække. Ud fra devisen, at den "første fare er den værste fare" og sammenholdt med at registreringerne viser, at kun ét enkelt mål ud af de 35 mål scoret i alt er scoret fra afslutningszone A14 eller A15, så er det i øjenfaldende mange gange, hvor modsatte back prioriterer eller vurderer, at en modspiller længst væk fra målet er vigtigere at være orienteret på eller at markere end en modspiller placeret på bagsiden af fx fjerneste midtstopper.

Klip 15: Eksempel på fjerneste back der er mandsmarkerende

Brian Riemer: "Faktisk er backens rolle meget undervurderet efter min mening. For det første vil han oftere end andre positioner blive sat i et dilemma i forhold til om han for eksempel skal følge en kantspiller gennem feltet. Derfor er det vigtigt, at det er en beslutning, vi som trænere har taget på forhånd, i forhold til hvordan vi vil have, at backen skal prioritere i denne situation. Hos os vil vi hellere have, at han følger en spiller mod pletten fremfor, at han dækker rum eller mand i bagerste område. Chancen for scoring er bare højere ved en afslutning med fod end med hoved."

Yderligere, i de tilfælde hvor fjerneste back prioriterer rigtig i forhold til hvilken trussel, der er størst, så vælges der ofte en mandsmarkerende forsvarsform i egen zone, som gør, at øjnene lettere bliver taget væk fra bolden.

Er der nogen sammenhæng mellem målscoringer imod i forhold til om, der bliver forsvaret i en 4-backkæde eller 5-backkæde?

Der er ligesom i forrige analysedel ingen signifikant forskel på succesraten i forhold til at forsvare eget målfelt i en 4-backkæde eller i en 5-backkæde. Grundlæggende ligner det, at de forskelligheder, der måtte være, ofte ender ud med den samme defensive struktur i eget målfelt, når dette skal forsvares ved indlæg.

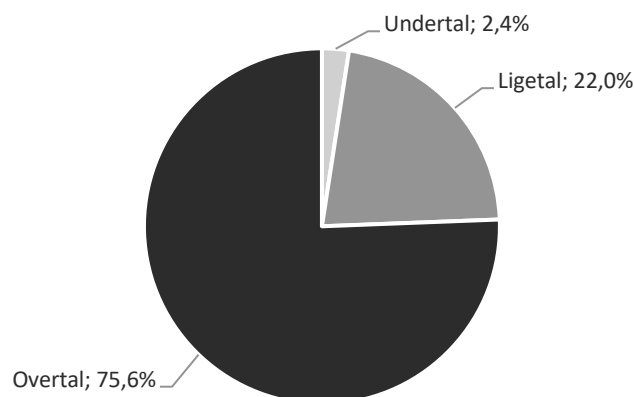
Sammenligning af de to analyser

I alt er der blevet analyseret på 123 sekvenser. 88 situationer fra Premier League og 35 fra Champions League, hvor sidstnævnte sekvenser udelukkende var nogle som førte til mål imod. Her vil jeg redegøre for de mest centrale forskelle og ligheder, de to analyser imellem.

I begge analyser fremgår det, at der typisk vil være et defensivt numerisk overtal i indlægsøjeblikket i målfeltet. Analysen del 1 viser, at der i 73,9 % af alle situationer var et numerisk overtal hos det forsvarende hold. I de situationer, hvor det offensive hold havde første impact i målfeltet (uden nødvendigvis at score), var det dog "kun" i 61,1% af sekvenserne. De resterende 38,9% er situationer i numerisk ligetal. Altså en – måske – naturlig konsekvens i forhold til ikke at have defensiv impact, efter indlægget er slået ind i målfeltet.

Analysen del 2 som altså udelukkende er lavet med målscoringer imod, viser at der her har været et defensivt numerisk overtal i 80% af alle situationer. Faktisk en lille forøgelse, hvis der sammenlignes med tallene i del 1.

Derfor må det ud fra denne opgave konstateres, at der ikke nødvendigvis er sammenhæng mellem det at have et defensivt numerisk overtal og det at undgå målscoringer eller målchancer imod. Det der til gengæld kan konkluderes er, at der ved alle indlæg ofte vil være et numerisk overtal eller som minimum et ligetal. Kun i 2,4% af alle 123 registrerede tilfælde var det forsvarende hold i numerisk undertal (se Figur 9). Dette er ikke nødvendigvis overraskende, men derfor stadig en kendsgerning på baggrund af denne opgave.



Figur 9. Det forsvarendes hold numeriske balance (overtal, ligetal, undertal) i målfeltet ved indlæg.

Før jeg startede med at skrive denne opgave, havde jeg forventet, at scoringer og i særdeleshed afslutninger efter cutbacks ville være en udfordring at forsvare imod for det forsvarende hold. I begge analyser vises der tegn på, hvordan flere hold prioriterer at lukke ned for det "lange" cutback, hvor afslutningsmulighed typisk vil være omkring eller lige efter straffesparkspletten. En af strategierne er at fjerneste back eller wingback skal være placeret i en position, hvor han har mulighed for at lukke ned for afslutning efter "langt" cutback ved for eksempel at bryde ind gennem målfeltet fra hans startende position længere tilbage. Nogle gange kan cutbacket nå at brydes, mens andre når backen i position, hvor afslutning kan blokeres.

Yderligere, er der også i begge analyser observeret en høj grad af decideret zoneadfærd fra den midtbanespiller i boldside, som er med til at forsvare målfeltet. Dette betyder, at han også flere gange har været i position, hvor han enten har brudt eller som minimum lukket for pasningslinjen til det lange cutback.

Dog er der set flere eksempler på afslutninger og målskoringer scoret efter "korte" cutbacks længere fremme i målfeltet. En forsvarsstrategi for at lukke ned for begge afslutningsmuligheder kunne være at prioritere i endnu højere grad, at nærmeste midtbanespiller i målfeltet skal positionere sig længere fremme, således at han har mulighed for at lukke både for det korte og det lange cutback.

Et parameter, som er interessant at sammenligne mellem de to analyser, er forsvarsadfærden hos de forsvarende spillere. Både på et helt generelt niveau, men også specifikt på enkelte positioner. Med udgangspunkt i den forreste midtstopper, så er det påvist i begge analyser, at denne position typisk vil have en zoneorienteret adfærd i cirka 80% af sekvenserne. Adfærden må derfor konstateres at være den samme, men det er den startende positionen ikke.

I analysen del 1 er der en markant forøgelse af forreste midtstoppers position i A5 (cirka i samme linje som 1. stolpe) i forhold til i analysen del 2, hvor denne position typisk er positioneret i zonen længere fremme i A2 i cirka 2/3 af gangene (cirka 65%).

Det effektive forsvarsspil ved indlæg

Selvom begge analyser påviser en primært zoneorienteret adfærd fra denne position, så viser den også samtidig, at der er en dobling i forhold til en mandsorienteret adfærd i analysen del 2. I næsten 10% af alle sekvenser her er forreste midtstopper mandsmarkerende mod cirka 4,5% i analysen del 1. Det er ikke stor dobling, men den er der.

Hvis der sammenlignes på samme måde med fjerneste midtstopperes adfærd, så er der her en meget større forskel på forsvarsadfærd. I analysen del 1 er denne midtstopper kun mandsmarkerende i 15,4% af situationerne, hvor det samme tal i analysen del 2 er blevet øget til 37,1%. Derfor tyder det altså på, at fjerneste midtstopper i analysen del 2 har en markant mere aggressiv adfærd, hvor det at enten følge eller som minimum primært fokusere på nærmeste modspiller, er det som prioriteres fremfor at kontrollere rum først og derefter modspiller.

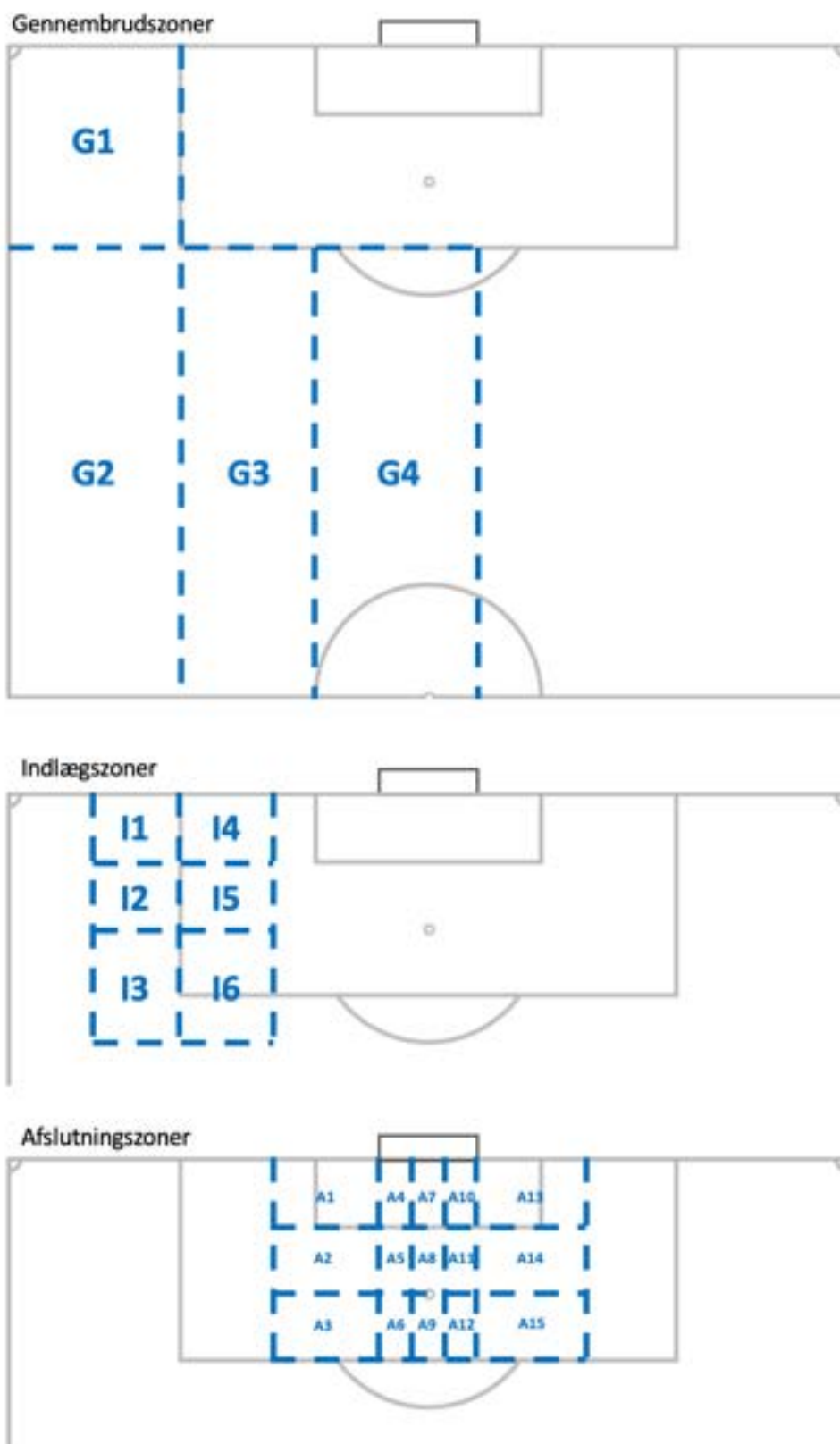
Konklusion

Mit formål med denne opgave har været at blive klogere på, hvordan man kollektivt som hold mest hensigtsmæssigt kan forsvare sit eget målfelt efter indlæg, og dermed undgå afslutninger og scoringer imod. Udbyttet for mig har været lærerigt, hvor jeg både har fået be- og afkræftet forskellige hypoteser.

Med udgangspunkt i min problemformulering og underspørgsmål vil jeg konkludere følgende:

- Det er vigtigt at have en kombineret forsvarsstrategi bestående af zoneorientering og det at være mandsorienteret i egen zone.
- Det kan ikke betale sig at have en mandsmarkerende adfærd som primær forsvarsstrategi - medmindre der udelukkende er én enkelt modspiller i målfeltet, hvilket jeg ikke har observeret i denne opgave.
- Den forreste midtstopper og nærmeste midtbanespiller bør være overvejende zoneorienteret og kun søge kropskontakt med modspiller såfremt denne allerede står i det rum, som positionen er ansvarlig for.
- Den forreste midtstopper skal i sin zoneadfærd dog kunne skelne mellem brede og smalle indlæg for at kunne justere sin position fremad i målfeltet.
- Den forreste midtstopper skal prioritere at lukke/kontrollere rum mellem ham og keeper, før han finder sin position ved 1. stolpe;
 - Sprint lige ned i direkte linje, fremfor at sprinte skråt ind foran målet.
- Den nærmeste midtbanespiller bør i sin zoneadfærd have til at ansvar at dække længere fremme i målfeltet, således at han dækker for både korte og lange cutbacks.
- Den fjerneste midtstopper og back bør forsøge at dække rum og mand på samme tid. Dog ikke på modspillere med længere afstand til målet (+9-11 meter).
- Det er meget få mål, der bliver scoret foran forreste stolpe. Derfor bør dette rum ikke blive prioriteret med andet end "afstandsmarkering". Dette uanset om der er en modspiller i rummet eller ej.

Bilag 2: Zoneinddeling



Bilag 3: Wyscout Team Sheet

wyscout

TEAMSHEET

Premier League 2020/2021 - 23 Maj 2021 - Referee: M. Oliver

Manchester City 5 - 0 Everton



MANCHESTER CITY STARTING - Coach: Guardiola

31	GKP	Ederson (93)	
2	DEF	K. Walker (90)	
5	DEF	J. Stones (94)	
3	DEF	Ruben Dias (97)	35'
11	DEF	D. Zinchenko (96)	
17	MID	K. De Bruyne (91)	11'
25	MID	Fernandinho (85)	
47	MID	P. Foden (20)	53', 56'
26	ATT	B. Mahrez (91)	65'
9	ATT	Gabriel Jesus (97)	14', 74'
7	ATT	R. Sterling (94)	68'

MANCHESTER CITY BENCH

16	MID	Rodin (94)	56'
10	ATT	S. Agüero (88)	65', 71', 76'
21	ATT	Ferrán Torres (20)	74'
13	GKP	Z. Staffen (95)	
14	DEF	A. Laporte (94)	
22	DEF	B. Mendy (94)	
6	DEF	N. Ake (95)	
20	MID	Bernardo Silva (94)	
8	MID	I. Gundogan (93)	

EVERTON STARTING - Coach: C. Anselmi

1	GKP	J. Pickford (94)	
4	DEF	M. Holgate (96)	22'
5	DEF	M. Keane (93)	
22	DEF	B. Godfrey (98)	
12	DEF	L. Digne (93)	
16	MID	A. Doucoure (93)	57'
6	MID	Allan (91)	
26	MID	T. Davies (98)	
10	MID	G. Sigurdsson (89)	59'
9	ATT	D. Calvert-Lewin (97)	
7	ATT	Richardson (97)	7', 77'

EVERTON BENCH

18	DEF	N. Nkounkou (20)	77'
17	MID	A. Iwobi (94)	57'
20	ATT	Bernard (92)	59'
31	GKP	José Virgínia (99)	
33	GKP	R. Olsen (90)	
23	DEF	S. Coleman (88)	
48	DEF	K. John (21)	
21	MID	André Gomes (93)	